

MONITOR MENSUAL DEL MERCADO LABORAL¹

Actividad, Empleo y Desempleo

En junio de 2021, la estimación puntual de la tasa de desempleo en Uruguay fue de 9,4%, lo que implicó una reducción de 1,3 puntos porcentuales en la comparación interanual y de 0,8 pp. en la comparación mensual.

La tasa de desempleo ha alcanzado un mínimo desde la llegada del nuevo coronavirus al país, alcanzando el valor más bajo registrado desde febrero de 2020. El mes de junio es el segundo mes del año, además de marzo, en donde se registra una variación interanual negativa del indicador.

La tasa de actividad se situó en 61,2%, evidenciando un aumento de 1,2 pp. respecto al valor de junio de 2020 y de 0,5 pp. en comparación al mes anterior. Por otro lado, la tasa de empleo alcanzó un 55,4%, que muestra un incremento de 1,8 pp. en términos interanuales y de 0,9 pp. en la comparación mensual.

Junio de 2021	
Tasa de Actividad	61,2%
Tasa de Empleo	55,4%
Tasa de Desempleo	9,4%

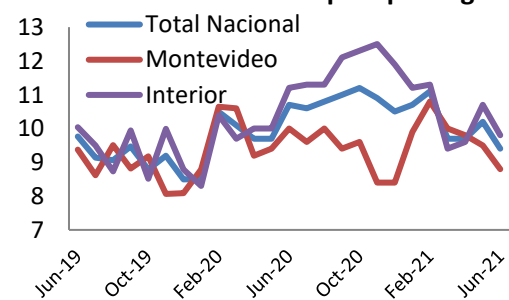
Fuente: INE

¹ Si bien se presentan las variaciones de las distintas tasas, es importante destacar que el INE señala que, dado el cambio en la modalidad de relevamiento de datos, las cifras de junio solo son comparables con las relevadas a partir de marzo de 2020.

Los trabajadores que se encuentran temporalmente ausentes de sus puestos de trabajo representaron el 7,0% del total de ocupados en junio de 2021, lo que significó una reducción de 0,8 pp. respecto a mayo de 2021. Dentro de los motivos de la ausencia, el más frecuente fue la licencia (38,2%), seguido por seguro de paro o desempleo (21,8%), poco trabajo o mal tiempo (20,1%), suspensión o cuarentena por COVID-19 (19,1%), cuidados (0,6%), y huelga, suspensión o despido (0,2%).

Desde una perspectiva geográfica, en junio, la tasa de desempleo se redujo 1,2 pp. en Montevideo y 1,4 pp. en el interior, en términos interanuales. La tasa de desempleo se ubicó en 8,8% para Montevideo y 9,8% para el interior del país.

Gráfico 1 – Tasa de Desempleo por región.



Fuente: INE

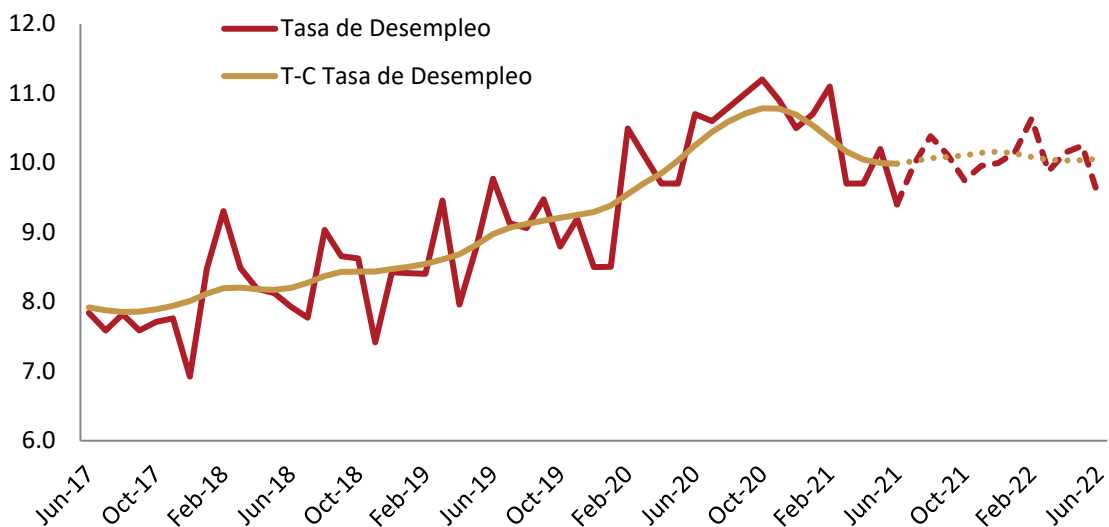
Con el objetivo de aislar los efectos de carácter irregular y estacional del comportamiento de los indicadores, se realiza la estimación del componente tendencia-ciclo. Las estimaciones de **cinve** muestran que, por un lado, el componente

tendencial de la tasa de empleo se incrementó en 0,05 pp. en comparación a mayo de 2021, mientras que la estimación del componente tendencia-ciclo de la tasa de desempleo se redujo 0,01 pp. respecto al nivel alcanzado en el mes anterior.

En síntesis, los datos de junio de los indicadores del mercado de trabajo muestran variaciones con indicios positivos, aunque todavía se observa el fuerte

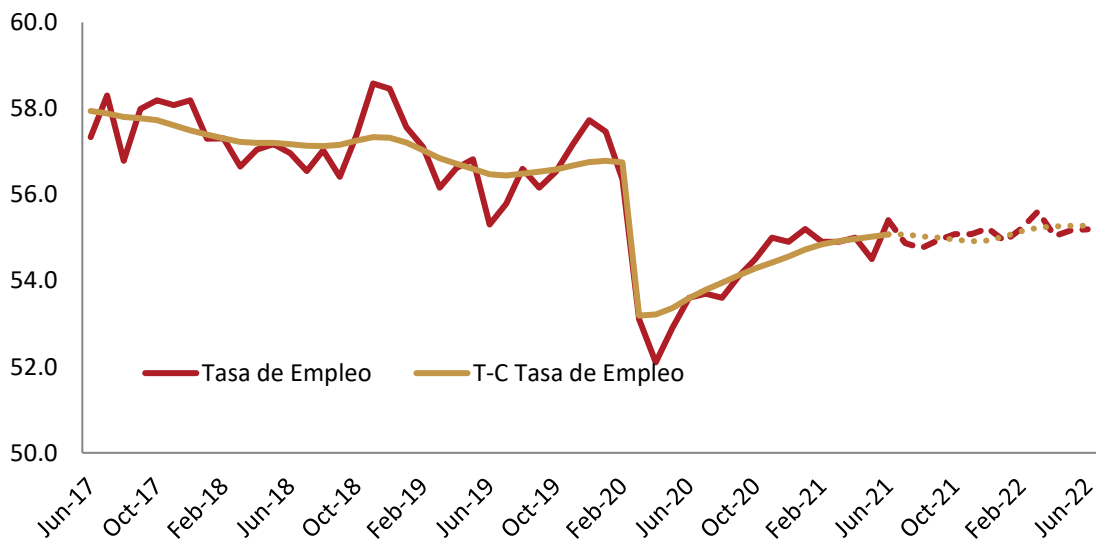
impacto de la pandemia del coronavirus. Si bien al finalizar el primer semestre del 2022 el mercado laboral todavía no registrará los niveles de empleo previos a la pandemia, las proyecciones de **cinve** continúan indicando una paulatina recuperación de la tasa de empleo.

Gráfico 2 – Tasa de Desempleo y Tendencia-Ciclo de la TD, con proyecciones.



Fuente: Elaboración **cinve** en base a datos del INE

Gráfico 3 – Tasa de Empleo y Tendencia-Ciclo de la TE, con proyecciones.



Fuente: Elaboración **cinve** en base a datos del INE

Informalidad

La tasa de informalidad reportada por el INE para junio de 2021 fue de 20,0%.² De dicho total, el 28,0% también se declaró subempleado, es decir, señaló haber trabajado menos de 40 horas semanales a pesar de su deseo y disponibilidad para trabajar más horas.

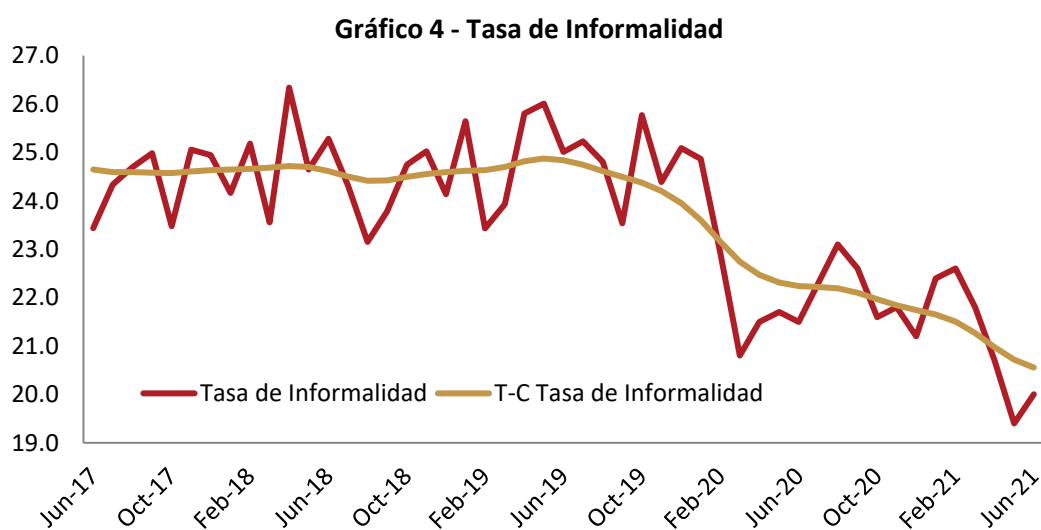
La tasa de informalidad se redujo 1,5 pp. en términos interanuales y se incrementó 0,6 pp. en la comparación mensual.

Como fuera señalado en monitores anteriores, en la medida en que la tasa de informalidad reporta la cantidad de informales en relación al total de empleados, la fuerte disminución de la informalidad desde el comienzo de la pandemia se explica por un efecto

asimétrico de la misma, con mayor impacto sobre el empleo informal.

La incidencia del teletrabajo entre los ocupados fue de 16,3% para junio de 2021. La proporción presentó una disminución en la comparación mensual, con una variación de 2,1 pp.

En el mes de junio se registra, luego de tres meses consecutivos de una caída la tasa de informalidad, un incremento en la comparación interanual. Sin embargo, el indicador todavía se encuentra en niveles inferiores a los registrados previos a la pandemia del coronavirus.



Fuente: INE

² La informalidad (no registro) es atribuida a aquellos ocupados que declaran no tener derecho a jubilación.

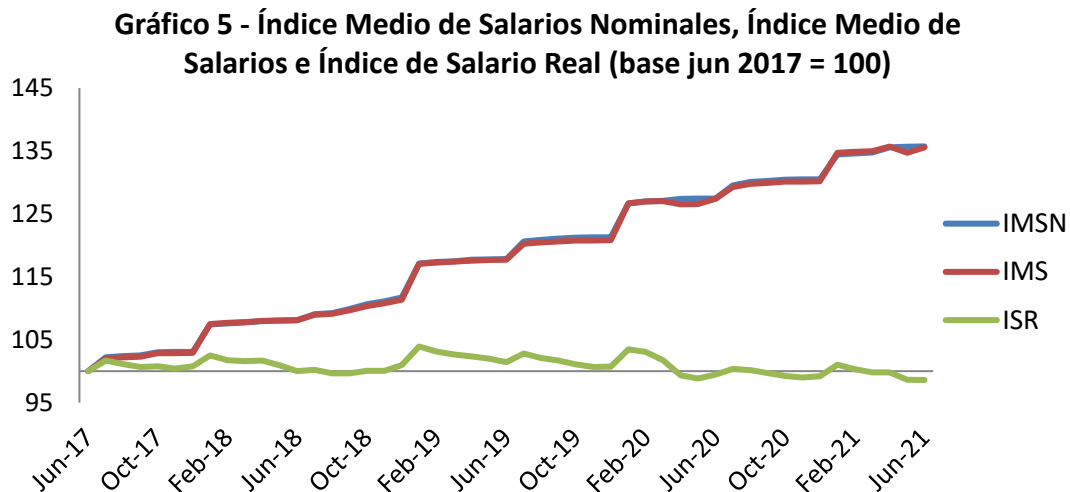
Salarios

En junio de 2021, el Índice Medio de Salarios (IMS) creció 6,4% en términos interanuales, al tiempo que el Índice Medio de Salarios Nominales (IMSN)³ aumentó 6,5%. Ambos índices se incrementaron respecto al nivel reportado en mayo de 2021.

Al descontar el efecto de la evolución de los precios, se evidencia que el Índice de Salario Real (ISR) presentó una disminución interanual de 0,8%. Mientras que los salarios reales del sector privado

evidenciaron una disminución interanual de 0,3%, los del sector público una de 1,8%.

Las proyecciones de **cinve** sugieren que los salarios nominales crecerían 6,5% en los próximos doce meses (junio de 2022), lo que, dada la evolución esperada de la inflación, implica una reducción promedio de los salarios reales de 0,8%.



Fuente: INE

³ La diferencia entre ambos índices es que, para el cálculo del IMSN, no se deducen los descuentos legales a cargo del trabajador: aportes a la Seguridad Social, FONASA, Fondo de Reconversión Laboral e IRPF. Mientras el IMSN es el utilizado para el ajuste de las pasividades, el IMS es la referencia para el cálculo del ISR, siendo $ISR = IMS/IPC$.