

## MONITOR MENSUAL DEL MERCADO LABORAL<sup>1</sup>

### Actividad, Empleo y Desempleo

En marzo de 2020, mes en el que comenzaron las medidas sanitarias de distanciamiento social para hacer frente a la pandemia de coronavirus, la estimación puntual de la tasa de desempleo en Uruguay fue de 10,1%, lo que implica un incremento de 0,6 pp. en términos interanuales, pero una disminución de 0,4 respecto a febrero del presente año.

Las medidas de distanciamiento social provocaron fuertes disminuciones tanto en la oferta como en la demanda de trabajo. Por un lado, la tasa de actividad se redujo 3,0 pp. en términos interanuales, y 4,0 pp. en comparación a febrero de 2020. Por otro lado, la tasa de empleo disminuyó 3,1 pp. en relación a marzo de 2019, y 3,3 pp. en términos mensuales.

Se debe aclarar que los trabajadores que se encuentran ausentes temporalmente de sus puestos de trabajo, se consideran dentro de la categoría ocupados. En el contexto actual, esta categoría pasó a incorporar también a quienes declaran que volverán a su puesto de trabajo una vez levantadas las medidas de confinamiento más allá de la incertidumbre sobre el momento en el que se produzca ese retorno.

#### Marzo de 2020

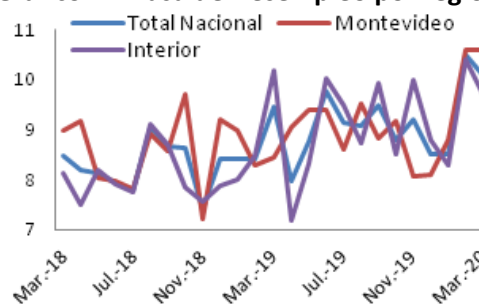
Tasa de Actividad	59,0%
Tasa de Empleo	53,1%
Tasa de Desempleo	10,1%

Fuente: INE

El valor de la tasa de empleo en marzo estuvo alineado con las proyecciones realizadas por **cinve**, y presentadas en el monitor anterior. Por tanto, no existen grandes cambios en los valores esperados de la tasa de ocupación. En contraste, el incremento en la tasa de desempleo fue significativamente menor al esperado. Esto se explica por una caída en la tasa de actividad que superó de forma significativa nuestra proyección, presentando una magnitud similar a la disminución de la tasa de empleo. Cabe destacar que un 19% de los inactivos que declararon estar disponibles para trabajar señalaron a la coyuntura de pandemia como motivo de su no búsqueda de trabajo.

Desde una perspectiva geográfica, en marzo, la tasa de desempleo aumentó 2,2 pp. en Montevideo, pero se redujo 0,5 pp. en el Interior, en términos interanuales. La tasa de desempleo fue de 10,6% en Montevideo y 9,7% en el Interior del país.

**Gráfico 1 – Tasa de Desempleo por región.**



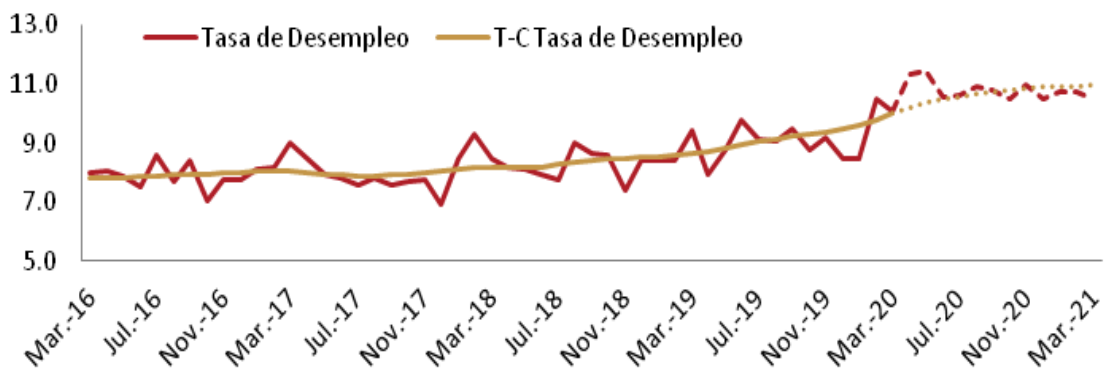
Fuente: INE

<sup>1</sup> Si bien se presentan las variaciones de las distintas tasas, es importante destacar que el INE señala que, dado el cambio en la modalidad de relevamiento de datos, las cifras de marzo no son estrictamente comparables con los datos anteriores.

Con el objetivo de aislar los efectos de carácter irregular y estacional del comportamiento de los indicadores, se realiza la estimación del componente tendencia-ciclo. Las estimaciones de **cinve** muestran que, mientras el componente tendencial de la tasa de empleo se redujo 3,5 pp. en comparación a febrero de 2020, la estimación del componente tendencia-ciclo de la tasa de desempleo aumentó 0,2 pp. respecto al nivel alcanzado en el mes anterior.

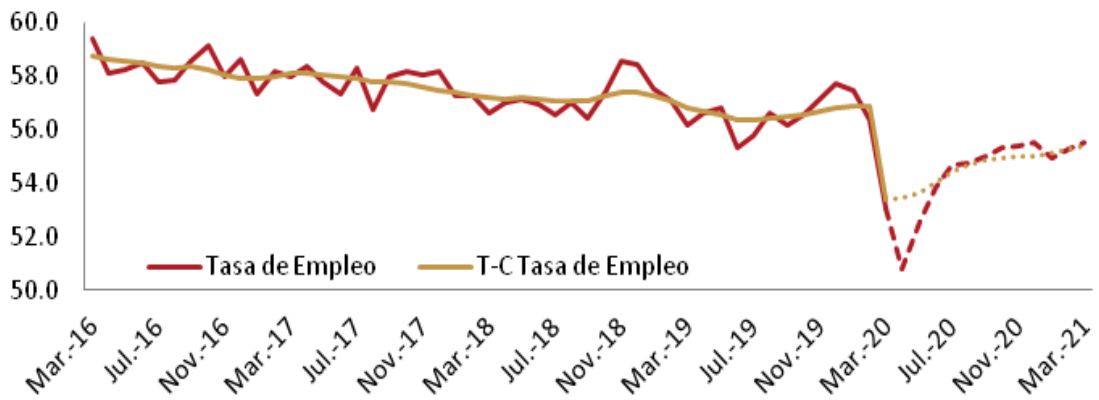
*En síntesis, los datos de marzo evidencian el fuerte shock recibido por el mercado laboral, como consecuencia de las medidas de distanciamiento social tomadas para enfrentar la pandemia de coronavirus. Si bien se espera cierta recuperación del mercado laboral hacia fin de año, las proyecciones evidencian que parte del shock tendrá cierta persistencia.*

**Gráfico 2 – Tasa de Desempleo y Tendencia-Ciclo de la TD, con proyecciones.**



Fuente: Elaboración **cinve** en base a datos del INE

**Gráfico 3 – Tasa de Empleo y Tendencia-Ciclo de la TE, con proyecciones.**



Fuente: Elaboración **cinve** en base a datos del INE

### Informalidad

La tasa de informalidad reportada por el INE fue de 20,8% en marzo de 2020.<sup>2</sup> De dicho total, el 25,5% también se declaró subempleo, es decir, señaló haber trabajado menos de 40 horas semanales a

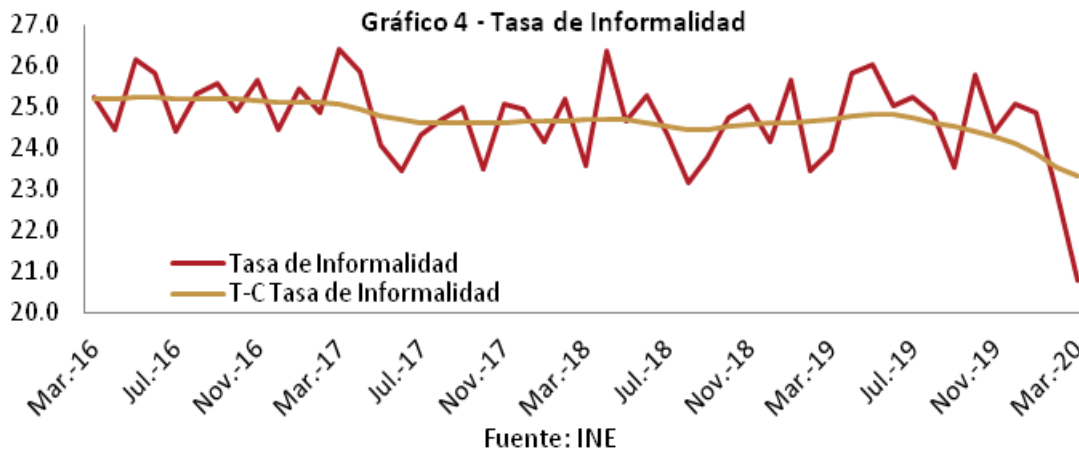
pesar de su deseo y disponibilidad para trabajar más horas.

La tasa de informalidad se redujo 3,1 pp. en términos interanuales, y 2,1 pp. en la comparación mensual. En la medida en que

<sup>2</sup> La informalidad (no registro) es atribuida a aquellos ocupados que declaran no tener derecho a jubilación.

la tasa de informalidad reporta la cantidad de informales en relación al total de empleados, la fuerte disminución de la informalidad en marzo se explica por un efecto asimétrico de los efectos de la pandemia, con mayor impacto sobre el empleo informal. Este resultado está en

línea con lo planteado en el Informe N° 8 del Observatorio “Coronavirus y vulnerabilidades de la red de protección social en Uruguay”, donde se destacaba una menor capacidad de trabajo a distancia en este grupo de trabajadores.



### Salarios

En abril de 2020, el Índice Medio de Salarios (IMS) presentó un crecimiento interanual de 7,6%, mientras que el incremento del Índice Medio de Salarios Nominales (IMSN)<sup>3</sup> fue de 8,3%. En la comparación mensual, mientras el IMSN aumentó 0,2%, el IMS se redujo 0,4%.

Al descontar el efecto de la evolución de los precios, se evidencia que el Índice de Salario Real (ISR) presentó una caída de

2,9% interanual. Las reducciones en los salarios reales del sector privado y del sector público fueron de igual magnitud.

Las proyecciones de **cinve** sugieren que los salarios nominales crecerían 8,0% en promedio en el año 2020, lo que, dada la evolución esperada de la inflación, implica una disminución promedio de los salarios reales de 2,0%.

**Gráfico 5 - Índice Medio de Salarios Nominales, Índice Medio de Salarios e Índice de Salario Real (base abr-16 = 100)**

