

## MONITOR MENSUAL DEL MERCADO LABORAL

### Actividad, Empleo y Desempleo

En noviembre de 2025, la estimación puntual de la tasa de desempleo en Uruguay fue de 7,3%, manteniéndose incambiada tanto respecto al mes anterior como en la comparación interanual.

Por su parte, la tasa de actividad se ubicó en 64,7%, manteniéndose incambiada en términos mensuales y aumentando 0,2 pp. términos interanuales. Finalmente, la tasa de empleo se situó en 60%, aumentando 0,2 pp. respecto a noviembre de 2024.

El dato de desempleo de noviembre se ubicó levemente por encima de nuestra proyección puntual para el mes (7,1%). En tanto, la tasa de empleo se ubicó 0,1 pp. por encima de lo esperado (59,9%). La incorporación de los nuevos datos no generó cambios cualitativos relevantes en el escenario de proyecciones tanto en materia de empleo como de desempleo.

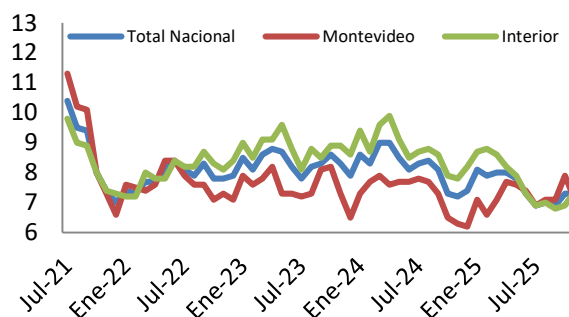
Noviembre de 2025	
Tasa de Actividad	64,7%
Tasa de Empleo	60,0%
Tasa de Desempleo	7,3%

Fuente: INE

Desde una perspectiva geográfica, tanto la tasa de actividad como la tasa de empleo resultaron superiores en Montevideo que en el interior. La tasa de actividad se situó en 65,8% y 64,1% respectivamente para Montevideo y el interior, mientras que la tasa de empleo se ubicó en 61,1% y 59,3% respectivamente.

En cuanto a la tasa de desempleo, ésta se ubicó en 7,1% en Montevideo y 7,4% en el interior del país.

**Gráfico 1 – Tasa de Desempleo por región.**



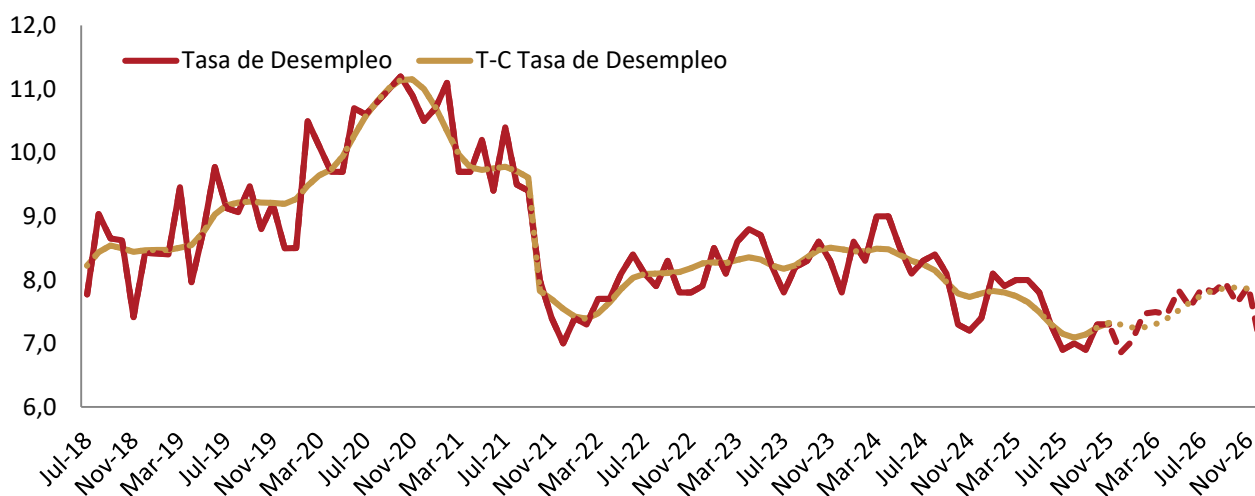
Fuente: INE

Con el objetivo de aislar los efectos de carácter irregular y estacional del comportamiento de los indicadores, se estima el componente tendencia-ciclo. Las

estimaciones de **cinve** muestran que el componente tendencial de la tasa de empleo disminuyó alrededor de 0,12% mientras que el componente tendencial de la tasa de desempleo aumentó 1% con respecto al mes anterior.

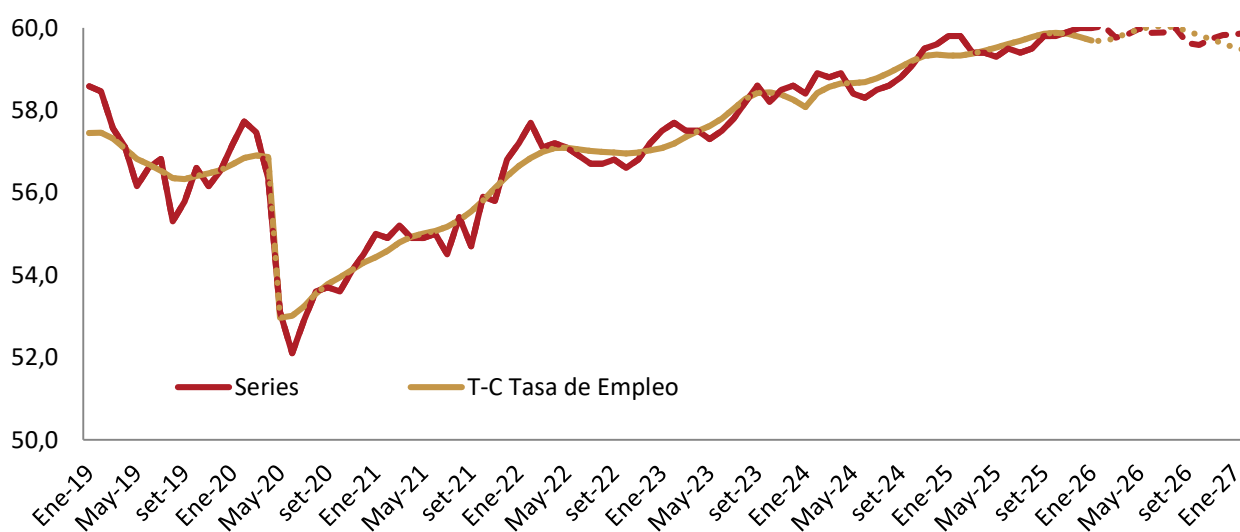
*En síntesis, una vez considerados los factores estacionales, tanto la tasa de empleo como la tasa de desempleo mostraron una importante estabilidad en el mes de noviembre. Las proyecciones de **cinve** señalan que en lo que resta del 2025 se mantendrá un escenario de fuerte estabilidad para la tasa de empleo y de leve crecimiento para la tasa de desempleo.*

**Gráfico 2 – Tasa de Desempleo y Tendencia-Ciclo de la TD, con proyecciones**



Fuente: Elaborado por **cinve** en base a datos del INE

**Gráfico 3 –Tasa de Empleo y Tendencia-Ciclo de la TE, con proyecciones**



Fuente: Elaborado por **cinve** en base a datos del INE

## Calidad del empleo

La tasa de informalidad reportada por el INE para noviembre de 2025 fue de 21,8%.<sup>2</sup> El indicador aumentó 0,1 pp. en términos interanuales y 0,3 pp. en términos mensuales. Asimismo, el componente tendencia-ciclo de la informalidad (que corrige por factores estacionales o irregulares) disminuyó en 0,03 pp. en términos mensuales.

Por otra parte, se estima que el porcentaje

de personas ocupadas que se encontraron subempleadas en el mes de noviembre fue de 9,3%. El indicador aumentó 0,3 pp. con respecto al mismo mes del año anterior y disminuyó 0,2 pp. respecto al mes anterior. Asimismo, el componente tendencia-ciclo de la tasa de subempleo disminuyó 0,03 pp. en la comparación mensual. De esta forma, también en los indicadores típicos de calidad del empleo se observa un mercado laboral estable.

Gráfico 4 - Tasa de Informalidad

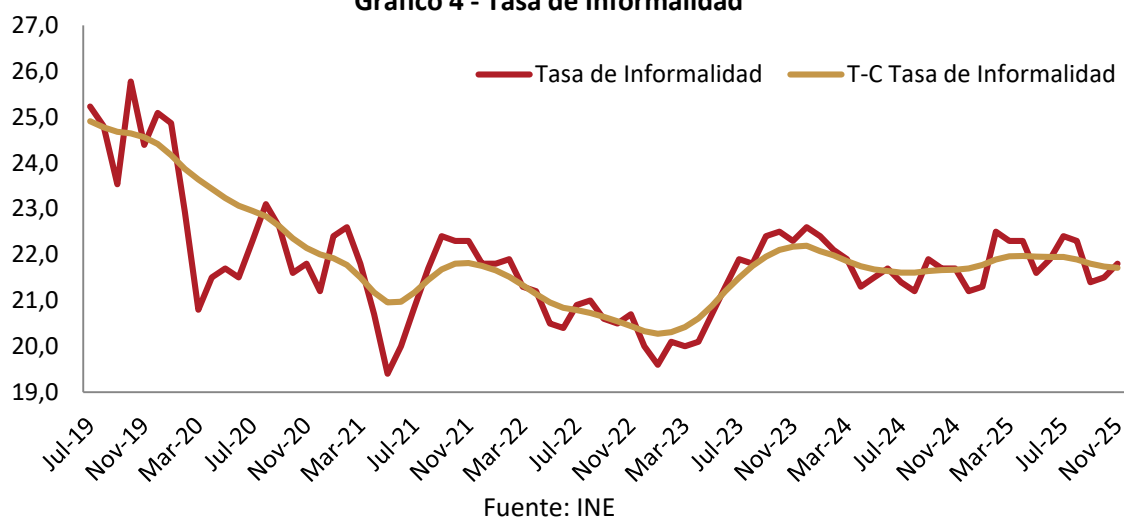
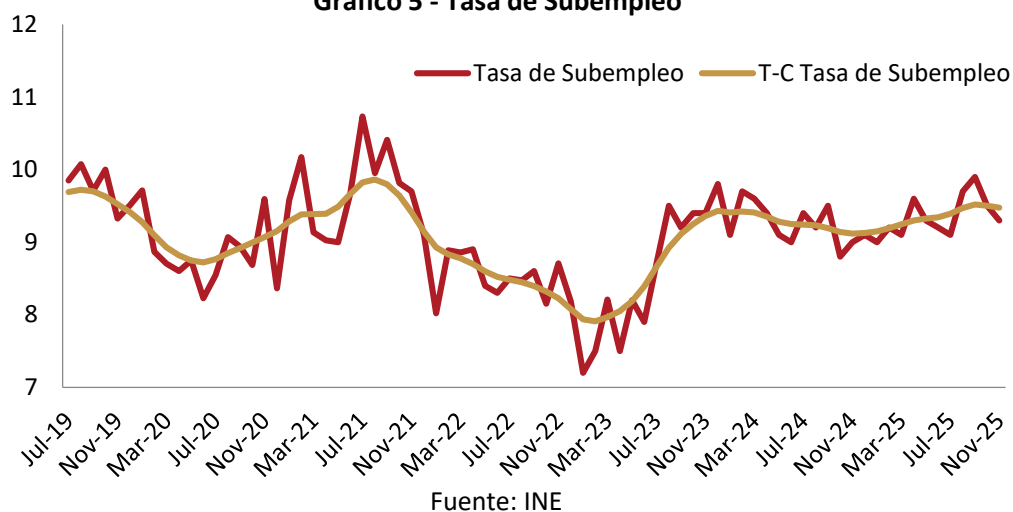


Gráfico 5 - Tasa de Subempleo



<sup>2</sup> La informalidad (no registro) se estima como el porcentaje de ocupados que declaran no realizar aportes a la seguridad social.

<sup>3</sup> Se estima el dato para julio de 2021.

## Salarios

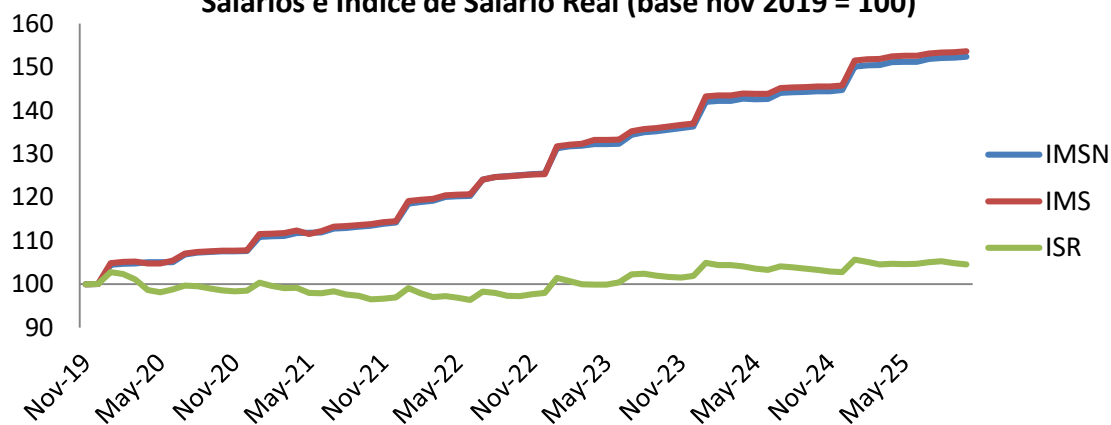
En noviembre de 2025, el Índice Medio de Salarios (IMS) creció 5,9% en términos interanuales, al igual que el Índice Medio de Salarios Nominales. El IMS aumentó 0,3% respecto al mes anterior, mientras que el IMSN aumentó 0,4% respecto al nivel reportado en octubre de 2025.

Al descontar el efecto de la evolución de los precios, se evidencia que el Índice de Salario Real (ISR) presentó un incremento

interanual de 1,8%. Para el sector privado el índice presentó un aumento de 1,6% mientras que para el sector público se registró un incremento de 2% en términos interanuales.

Las proyecciones de **cinve** sugieren que los salarios nominales tendrían un crecimiento de 6,2% en los próximos 12 meses, lo que, dada la evolución esperada de la inflación, implica un aumento punta a punta del salario real de 1,7% en el mismo período.

**Gráfico 6 - Índice Medio de Salarios Nominales, Índice Medio de Salarios e Índice de Salario Real (base nov 2019 = 100)**



Fuente: INE

La diferencia entre ambos índices es que, para el cálculo del IMSN, no se deducen los descuentos legales a cargo del trabajador: aportes a la Seguridad Social, FONASA, Fondo de Reversión Laboral e IRPF. Mientras el IMSN es el utilizado para el ajuste de las pasividades, el IMS es la referencia para el cálculo del ISR, siendo  $ISR = IMS/IPC$ .

### Tabla de proyecciones

	Proyección próximos meses				Variación anual	
	Noviembre	Diciembre	Enero	Febrero	2025/2024	2026/2025
Tasa de Desempleo	7,3%	6,9%	7,0%	7,5%	(0,74) pp.	0,14 pp.
Tasa de Empleo	60,0%	60,0%	59,8%	59,8%	0,66 pp.	0,15 pp.
Índice de Salario Real	144,93	142,93	146,15	145,73	1,0%	1,4%

Nota: El Índice de Salario Real presenta base en diciembre de 2002=100

Fuente: Elaborado por **cinve** en base a datos del INE