

MONITOR MENSUAL DEL MERCADO LABORAL¹

Actividad, Empleo y Desempleo

En abril de 2024, la estimación puntual de la tasa de desempleo en Uruguay fue de 9%, manteniéndose sin cambios respecto al mes anterior y aumentando 0,2 pp. en la comparación interanual.

Por su parte, la tasa de actividad se situó en 64,1%, evidenciando un aumento de 1,1 pp. respecto al valor de abril de 2023 y disminuyendo levemente en 0,1 p.p. respecto a marzo de 2024. Finalmente, la tasa de empleo alcanzó un 58,3%, presentando un aumento de 0,8 pp. con respecto a abril 2023 y una moderada caída de 0,1 pp. en la comparación mensual.

El dato de desempleo de marzo se ubicó levemente por encima de nuestra proyección puntual para el mes (8,8%). En tanto, la tasa de empleo se ubicó 0,3 pp. por debajo de lo esperado (58,6%). El error de predicción, sin embargo, no generó correcciones significativas en la actualización de proyecciones.

Marzo de 2024	
Tasa de Actividad	64,1%
Tasa de Empleo	58,3%
Tasa de Desempleo	9,0%

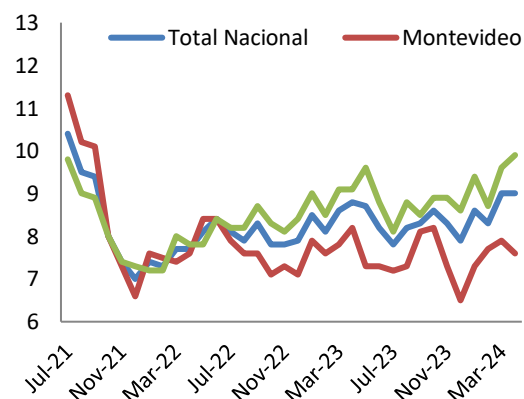
Fuente: INE

¹ Si bien se presentan las variaciones de las distintas tasas, es importante destacar que el INE señala que, dado el cambio en la modalidad de relevamiento de datos, las cifras de diciembre de 2022 solo son comparables con las relevadas a partir de marzo de 2020.

Desde una perspectiva geográfica, tanto la tasa de actividad como la tasa de empleo resultaron superiores en Montevideo que en el interior. La tasa de actividad se situó en 64,9% y 63,6% respectivamente para Montevideo y el interior, mientras que la tasa de empleo se ubicó en 60% y 57,3% respectivamente.

En cuanto a la tasa de desempleo, en el mes de abril el indicador aumentó en 0,3 pp. en el interior, mientras que para Montevideo disminuyó 0,3 pp. en términos interanuales. Esta tasa se ubicó en 7,6% para Montevideo y en 9,9% para el interior del país, siendo la brecha más significativa en varios años entre ambas regiones.

Gráfico 1 – Tasa de Desempleo por región.



Fuente: INE

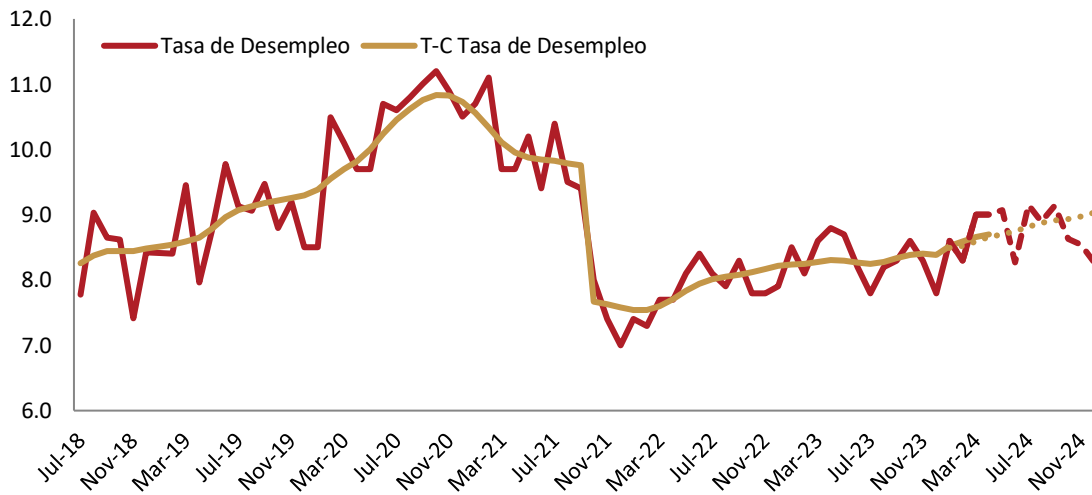
Con el objetivo de aislar los efectos de carácter irregular y estacional del comportamiento de los indicadores, se estima el componente tendencia-ciclo. Las

estimaciones de **cinve** muestran que el componente tendencial de la tasa de empleo se mantuvo prácticamente incambiado al disminuir 0,01 pp. en comparación a marzo de 2024, mientras que la estimación del componente tendencia-ciclo de la tasa de desempleo aumentó en 0,08 pp. respecto al nivel alcanzado en el mes anterior.

presenta en abril una leve caída, interrumpiendo la tendencia creciente que presentó su componente tendencial desde el comienzo del año. Por el contrario, la tasa de desempleo presenta un aumento mensual de su indicador tendencial. Las proyecciones de **cinve** señalan un leve incremento del desempleo en lo que resta del año, con un nivel de empleo prácticamente estable.

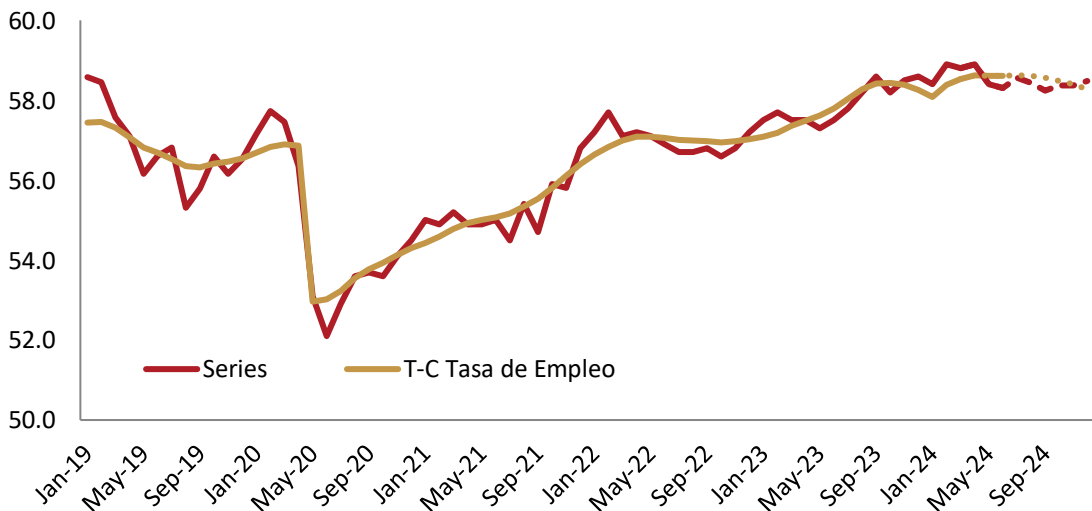
En síntesis, una vez considerados los factores estacionales, la tasa de empleo

Gráfico 2 – Tasa de Desempleo y Tendencia-Ciclo de la TD, con proyecciones



Fuente: Elaboración **cinve** en base a datos del INE

Gráfico 3 – Tasa de Empleo y Tendencia-Ciclo de la TE, con proyecciones

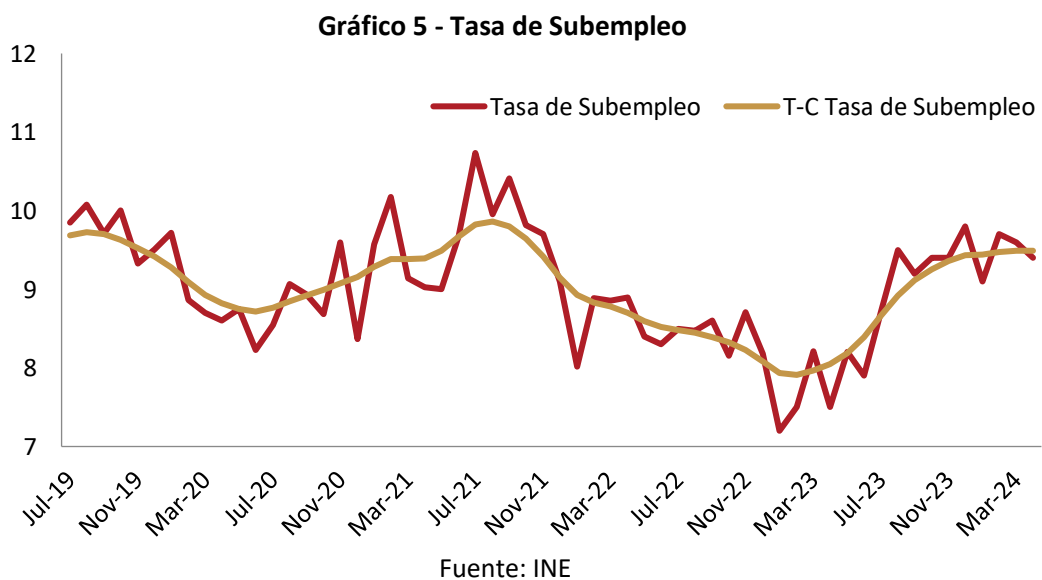
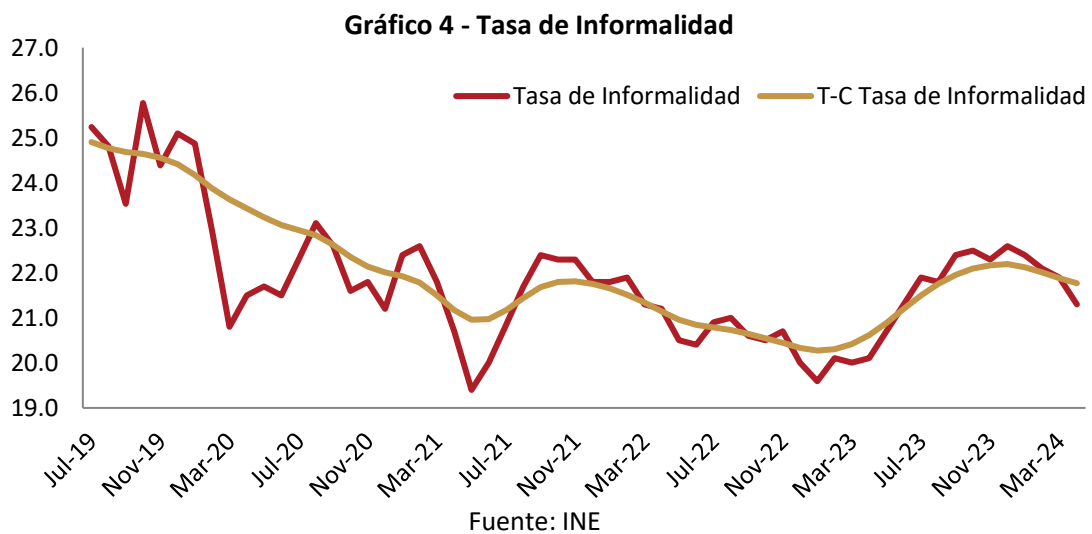


Fuente: Elaboración **cinve** en base a datos del INE

Calidad del empleo

La tasa de informalidad reportada por el INE para abril de 2024 fue de 21,3%.² El indicador aumentó en 1,2 pp. en términos interanuales, y cayó en 0,6 pp. en términos mensuales. Asimismo, el componente de tendencia-ciclo de la informalidad (que corrige por factores estacionales o irregulares) disminuyó en 0,12 pp. en términos mensuales, registrando una leve caída por segundo mes consecutivo.

Por otra parte, se estima que el porcentaje de personas ocupadas que se encontraron subempleadas en el mes de abril fue de 9,4%. El indicador cayó en 0,02 pp. respecto al guarismo registrado en el mes de marzo. Asimismo, el componente tendencia-ciclo de la tasa de subempleo tuvo una leve caída de 0,01 pp. en la comparación mensual.



² La informalidad (no registro) es atribuida a aquellos ocupados que declaran no tener derecho a jubilación.

³ Se estima el dato para julio de 2021.

Salarios

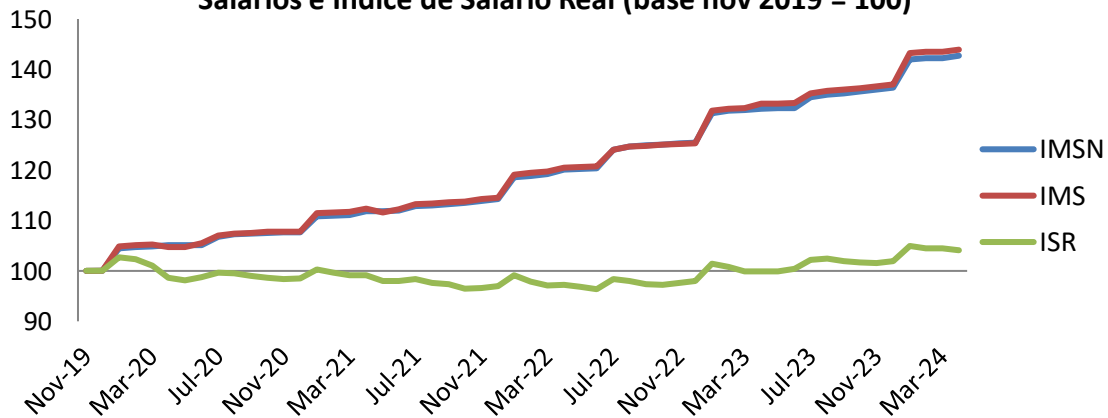
En abril de 2024, el Índice Medio de Salarios (IMS) creció 8% en términos interanuales, al tiempo que el Índice Medio de Salarios Nominales (IMSN)⁴ aumentó 7,9%. Ambos índices aumentaron respecto al nivel reportado en marzo de 2024 (0,31% y 0,34% respectivamente).

Al descontar el efecto de la evolución de los precios, se evidencia que el Índice de Salario Real (ISR) presentó un incremento interanual de 4,2%. Para el sector privado el índice presentó un incremento de 4,7% mientras que para el sector público se registró un incremento de 2,5% en

términos interanuales. Como puede observarse en el Gráfico 6, a enero de 2024 el ISR se situó un 4% por encima del promedio de 2019 (pre-pandemia).

Las proyecciones de **cinve** sugieren que los salarios nominales tendrían un crecimiento de 6,1% en los próximos 12 meses, lo que, dada la evolución esperada de la inflación, implica un aumento punta a punta del salario real de 0,8% en el mismo período.

Gráfico 5 - Índice Medio de Salarios Nominales, Índice Medio de Salarios e Índice de Salario Real (base nov 2019 = 100)



Fuente: INE

⁴ La diferencia entre ambos índices es que, para el cálculo del IMSN, no se deducen los descuentos legales a cargo del trabajador: aportes a la Seguridad Social, FONASA, Fondo de Reversión Laboral e IRPF. Mientras el IMSN es el utilizado para el ajuste de las pasividades, el IMS es la referencia para el cálculo del ISR, siendo $ISR = IMS/IPC$.

Tabla de proyecciones

	Proyección próximos meses				Variación anual	
	Abril	Mayo	Junio	Julio	2023/2022	2024/2023
Tasa de Desempleo	9%	9,1%	8,5%	9,4%	0,5 pp.	0,5 pp.
Tasa de Empleo	58,3%	58,6%	58,4%	58,2%	1.0 pp.	0,4 pp.
Índice de Salario Real	143,18	143,26	143,21	144,73	3,7%	2,8%

Nota: El Índice de Salario Real presenta base en diciembre de 2002

Fuente: INE