

MONITOR MENSUAL DEL MERCADO LABORAL¹

Actividad, Empleo y Desempleo

En marzo de 2024, la estimación puntual de la tasa de desempleo en Uruguay fue de 9%, lo que significa un aumento de 0,7 pp. en la comparación mensual y de 0,4 pp. en la comparación interanual.

Por su parte, la tasa de actividad se situó en 64,2%, evidenciando un aumento de 1,5 pp. respecto al valor de marzo de 2023 y manteniéndose incambiada en comparación a febrero de 2024. Finalmente, la tasa de empleo alcanzó un 58,4%, presentando un aumento de 1,1 pp. con respecto a marzo 2023 y una caída de 0,5 pp. en la comparación mensual.

El dato de desempleo de marzo estuvo alineado con nuestra proyección puntual para el mes, ubicándose, 0,1 pp. por encima de lo esperado. Por su parte, la tasa de empleo mostró un error más relevante, ubicándose 0,5 pp. por debajo de lo esperado. El error de predicción, sin embargo, no generó variaciones significativas en la actualización de proyecciones.

Marzo de 2024	
Tasa de Actividad	64,2%
Tasa de Empleo	58,4%
Tasa de Desempleo	9,0%

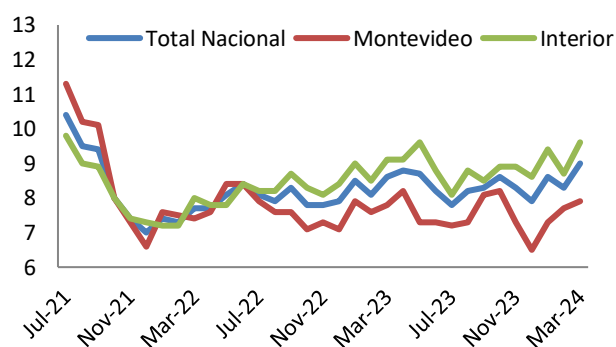
Fuente: INE

¹ Si bien se presentan las variaciones de las distintas tasas, es importante destacar que el INE señala que, dado el cambio en la modalidad de relevamiento de datos, las cifras de diciembre de 2022 solo son comparables con las relevadas a partir de marzo de 2020.

Desde una perspectiva geográfica, tanto la tasa de actividad como la tasa de empleo resultaron superiores en Montevideo que en el interior. La tasa de actividad se situó en 64,9% y 63,7% respectivamente para Montevideo y el interior, mientras que la tasa de empleo se ubicó en 59,7% y 57,6% respectivamente.

En cuanto a la tasa de desempleo, en el mes de marzo el indicador aumentó en 0,5 pp. en el interior, mientras que para Montevideo aumentó 0,2 pp. en términos interanuales. Esta tasa se ubicó en 7,9% para Montevideo y en 9,6% para el interior del país.

Gráfico 1 – Tasa de Desempleo por región.



Fuente: INE

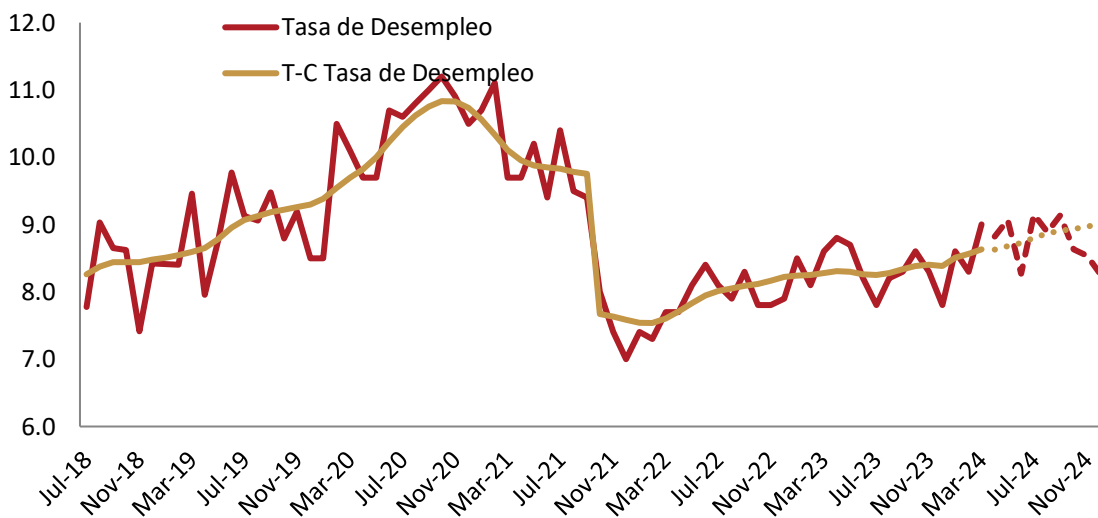
Con el objetivo de aislar los efectos de carácter irregular y estacional del comportamiento de los indicadores, se estima el componente tendencia-ciclo. Las estimaciones de **cinve** muestran que el componente tendencial de la tasa de

empleo aumentó en 0,04 pp. en comparación a febrero de 2024, mientras que la estimación del componente tendencia-ciclo de la tasa de desempleo lo hizo en 0,06 pp. respecto al nivel alcanzado en el mes anterior.

En síntesis, una vez considerados los factores estacionales, la tasa de empleo presenta en marzo un aumento, al igual

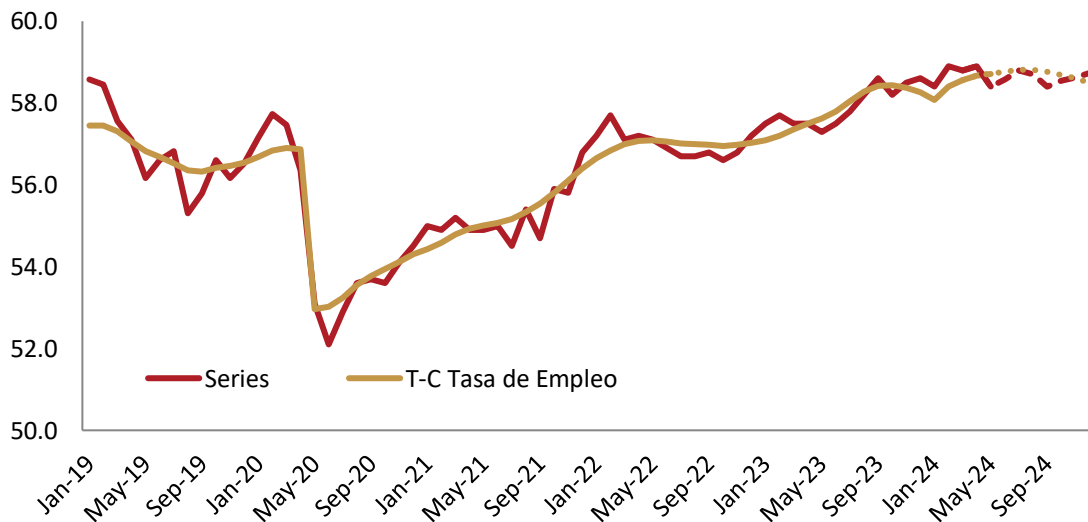
que en el mes anterior, siguiendo con la tendencia creciente que presentó su componente tendencial desde el comienzo del año. De igual forma, la tasa de desempleo presenta un aumento mensual de su indicador tendencial. Las proyecciones de **cinve** indican que ambos indicadores mantendrán una tendencia relativamente estable en el próximo año móvil.

Gráfico 2 – Tasa de Desempleo y Tendencia-Ciclo de la TD, con proyecciones



Fuente: Elaboración **cinve** en base a datos del INE

Gráfico 3 – Tasa de Empleo y Tendencia-Ciclo de la TE, con proyecciones

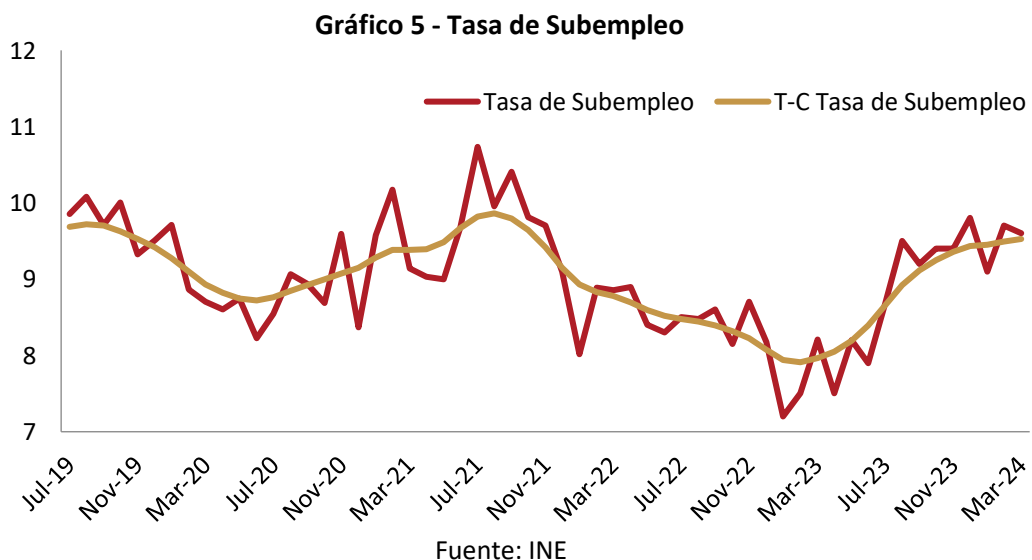
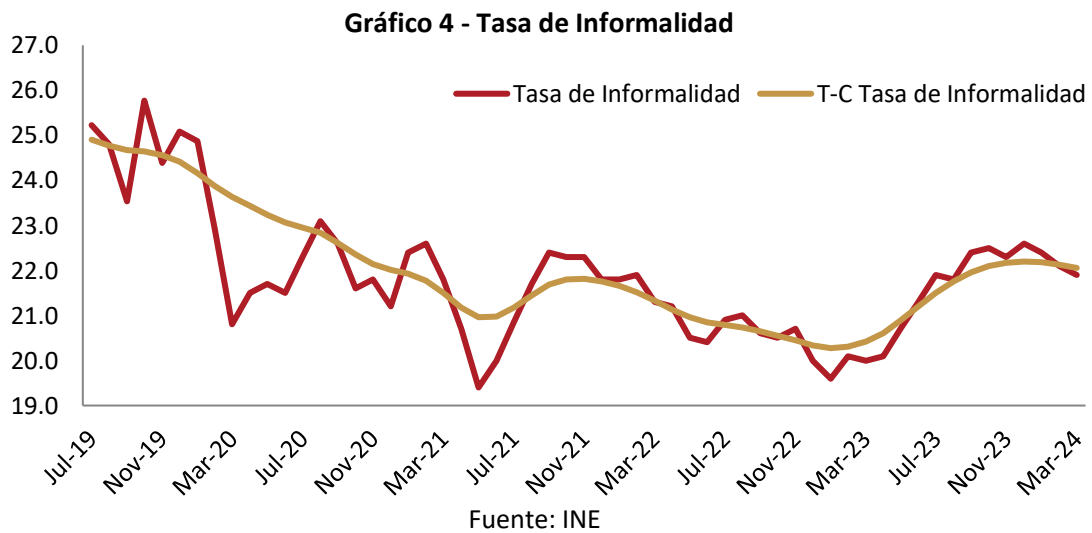


Fuente: Elaboración **cinve** en base a datos del INE

Calidad del empleo

La tasa de informalidad reportada por el INE para marzo de 2024 fue de 21,9%.² El indicador aumentó en 1,9 pp. en términos interanuales, y cayó en 0,2 pp. en términos mensuales. Asimismo, el componente de tendencia-ciclo de la informalidad (que corrige por factores estacionales o irregulares) disminuyó en 0,07 pp. en términos mensuales, registrando una leve caída por segundo mes consecutivo.

Por otra parte, se estima que el porcentaje de personas ocupadas que se encontraron subempleadas en el mes de marzo fue de 9,6%. El indicador se incrementó 1,4 pp. en la comparación interanual aunque cayó 0,1pp. respecto al guarismo registrado en el mes de febrero. Asimismo, el componente tendencia-ciclo de la tasa de subempleo tuvo un leve aumento de 0,03 pp. en la comparación mensual.



² La informalidad (no registro) es atribuida a aquellos ocupados que declaran no tener derecho a jubilación.

³ Se estima el dato para julio de 2021.

Salarios

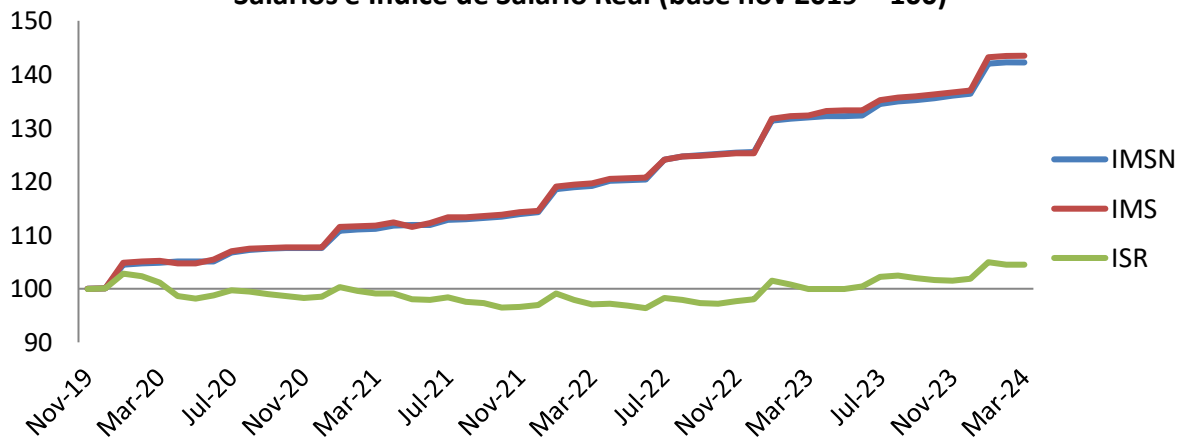
En marzo de 2024, el Índice Medio de Salarios (IMS) creció 8,4% en términos interanuales, al tiempo que el Índice Medio de Salarios Nominales (IMSN)⁴ aumentó 7,8%. Ambos índices aumentaron respecto al nivel reportado en febrero de 2024 (0,02% en ambos casos).

Al descontar el efecto de la evolución de los precios, se evidencia que el Índice de Salario Real (ISR) presentó un incremento interanual de 4,5%. Para el sector privado el índice presentó un incremento de 2,4% mientras que para el sector público se registró un incremento de 4,1% en

términos interanuales. Como puede observarse en el Gráfico 6, a enero de 2024 el ISR se situó levemente por encima del nivel de julio de 2019 (pre-pandemia).

Las proyecciones de **cinve** sugieren que los salarios nominales tendrían un bajo crecimiento de 6,7% en los próximos 12 meses, lo que, dada la evolución esperada de la inflación, implica un aumento punta a punta del salario real de 1% en el mismo período.

Gráfico 5 - Índice Medio de Salarios Nominales, Índice Medio de Salarios e Índice de Salario Real (base nov 2019 = 100)



Fuente: INE

⁴ La diferencia entre ambos índices es que, para el cálculo del IMSN, no se deducen los descuentos legales a cargo del trabajador: aportes a la Seguridad Social, FONASA, Fondo de Reversión Laboral e IRPF. Mientras el IMSN es el utilizado para el ajuste de las pasividades, el IMS es la referencia para el cálculo del ISR, siendo $ISR = IMS/IPC$.

Tabla de proyecciones

	Proyección próximos meses				Variación anual	
	Marzo	Abril	Mayo	Junio	2023/2022	2024/2023
Tasa de Desempleo	9%	8,8%	9,1%	8,3%	0,5 pp.	0,4 pp.
Tasa de Empleo	58,4%	58,6%	58,8%	58,7%	1.0 pp.	0 ,6 pp.
Índice de Salario Real	144,08	142,9	143	142,9	3,7%	2,7%

Nota: El Índice de Salario Real presenta base en diciembre de 2002

Fuente: INE