

## MONITOR MENSUAL DEL MERCADO LABORAL

### Actividad, Empleo y Desempleo

En abril de 2026, la estimación puntual de la tasa de desempleo en Uruguay fue de 7,5%, disminuyendo 0,3 pp. respecto al mes anterior y 0,5 pp. en la comparación interanual.

Por su parte, la tasa de actividad se ubicó en 64,2%, disminuyendo 0,1 pp. respecto al mes anterior y 0,4 pp. en la comparación interanual. Finalmente, la tasa de empleo se situó en 59,5%, manteniéndose incambiada respecto a abril de 2025 y aumentando 0,2 pp. respecto al mes anterior.

El dato de desempleo de marzo se ubicó por debajo de nuestra proyección puntual para el mes (7,8%); en tanto la tasa de empleo se situó en el valor proyectado el mes anterior. La incorporación de los nuevos datos no generó cambios cualitativos relevantes en el escenario de proyecciones tanto en materia de empleo como de desempleo.

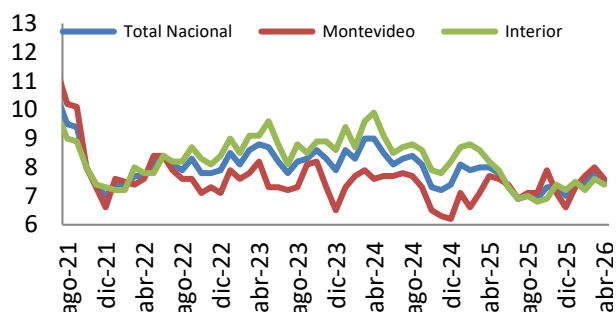
Abril de 2026	
Tasa de Actividad	64,2%
Tasa de Empleo	59,5%
Tasa de Desempleo	7,5%

Fuente: INE

Desde una perspectiva geográfica, tanto la tasa de actividad como la tasa de empleo resultaron superiores en Montevideo que en el interior. La tasa de actividad se situó en 65,5% y 63,4% respectivamente para Montevideo y el interior, mientras que la tasa de empleo se ubicó en 60,5% y 58,8% respectivamente.

En cuanto a la tasa de desempleo, ésta se ubicó en 7,6% en Montevideo y 7,4% en el interior del país.

### Gráfico 1 – Tasa de Desempleo por región.



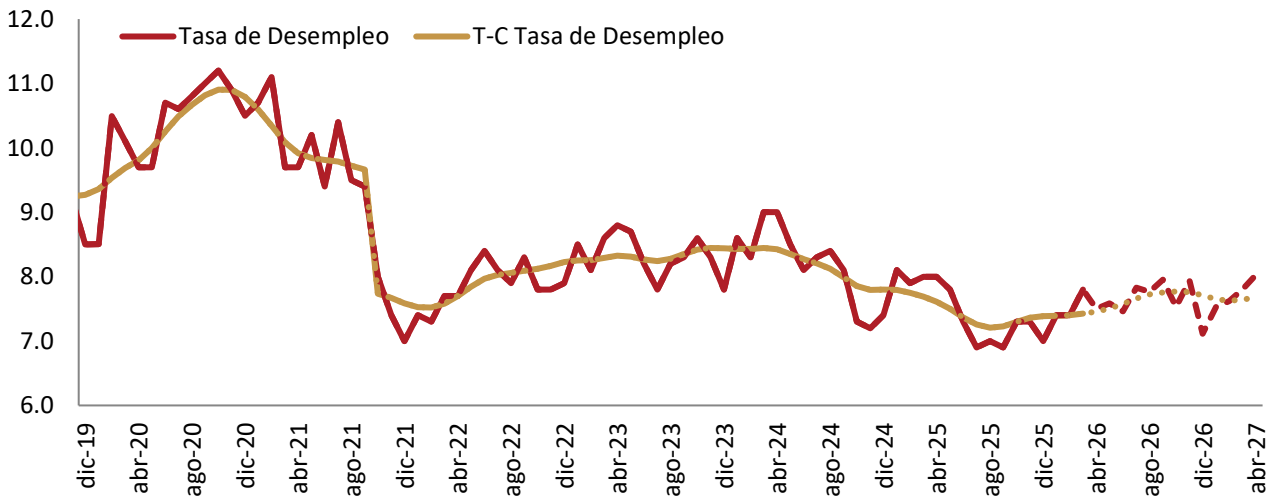
Fuente: INE

Con el objetivo de aislar los efectos de carácter irregular y estacional del comportamiento de los indicadores, se estima el componente tendencia-ciclo. Las

estimaciones de **cinve** muestran que el componente tendencial de la tasa de empleo se mantuvo incambiado mientras que el componente tendencial de la tasa de desempleo aumentó 0,6% con respecto al mes anterior.

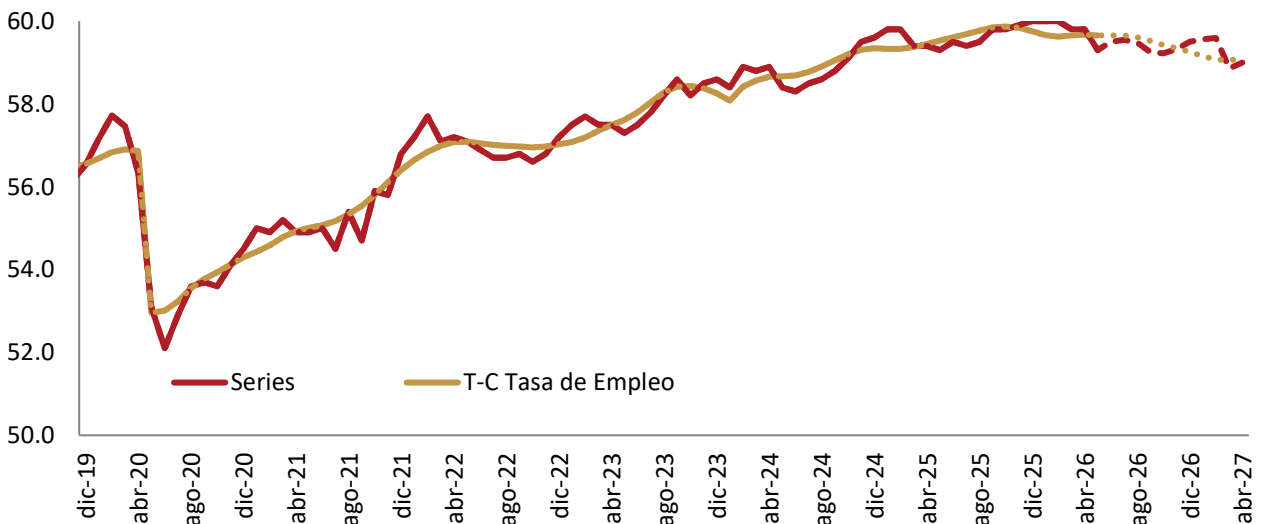
*En síntesis, una vez considerados los factores estacionales, tanto la tasa de empleo como la tasa de desempleo mostraron una importante estabilidad en el mes de abril. Las proyecciones de **cinve** para los próximos 12 meses muestran un escenario de leve crecimiento del componente tendencial de la tasa de desempleo y de leve descenso de la tendencia de la tasa de empleo.*

**Gráfico 2 – Tasa de Desempleo y Tendencia-Ciclo de la TD, con proyecciones**



Fuente: Elaborado por **cinve** en base a datos del INE

**Gráfico 3 – Tasa de Empleo y Tendencia-Ciclo de la TE, con proyecciones**



Fuente: Elaborado por **cinve** en base a datos del INE

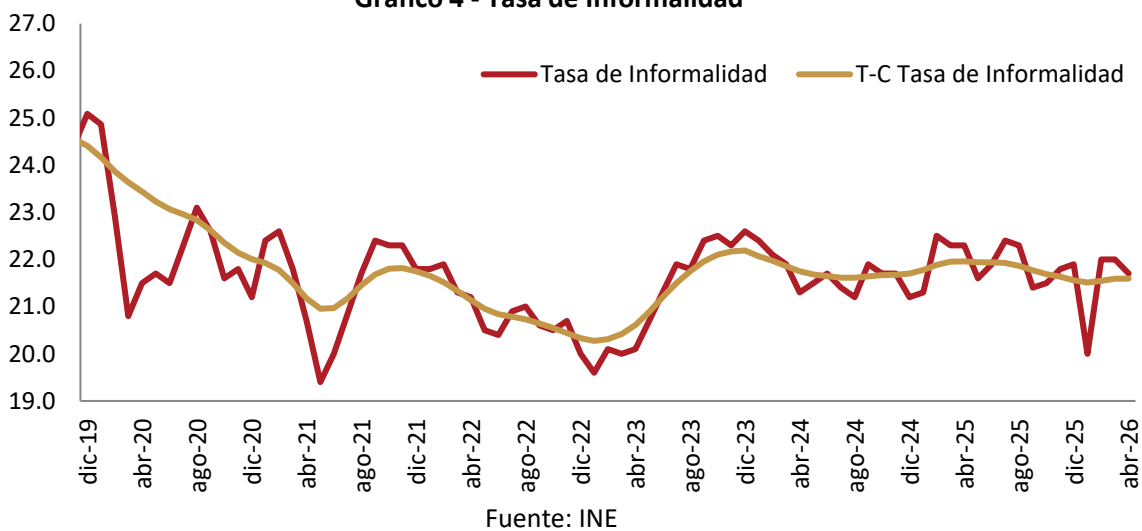
## Calidad del empleo

La tasa de informalidad reportada por el INE para abril de 2026 fue de 21,7%.<sup>2</sup> El indicador disminuyó 0,6 pp. en términos interanuales y 0,3 pp. en relación a marzo. Asimismo, el componente tendencia-ciclo de la informalidad (que corrige por factores estacionales o irregulares) se mantuvo constante en comparación con el mes anterior.

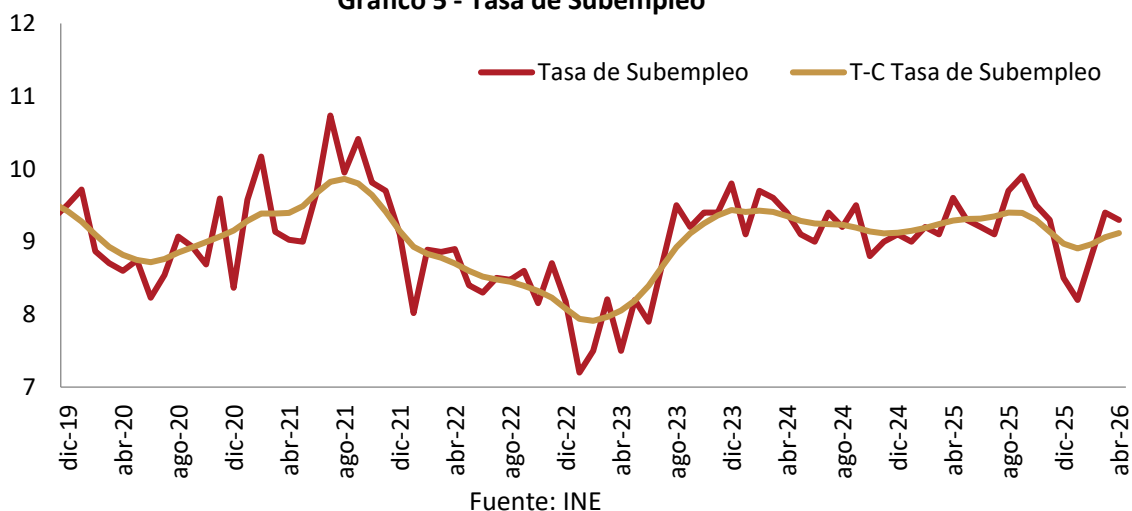
Por otra parte, se estima que el porcentaje

de personas ocupadas que se encontraron subempleadas en el mes de abril fue de 9,3%. Este indicador disminuyó 0,2 pp. con respecto al mismo mes del año anterior y prácticamente se mantuvo constante respecto al mes anterior. Esto último también se reflejó en el componente tendencia-ciclo de la tasa de subempleo que apenas aumentó 0,06 pp. en la comparación mensual. De esta forma, también en los indicadores típicos de calidad del empleo se observa un mercado laboral estable.

**Gráfico 4 - Tasa de Informalidad**



**Gráfico 5 - Tasa de Subempleo**



<sup>2</sup> La informalidad (no registro) se estima como el porcentaje de ocupados que declaran no realizar aportes a la seguridad social.

<sup>3</sup> Se estima el dato para julio de 2021.

## Salarios

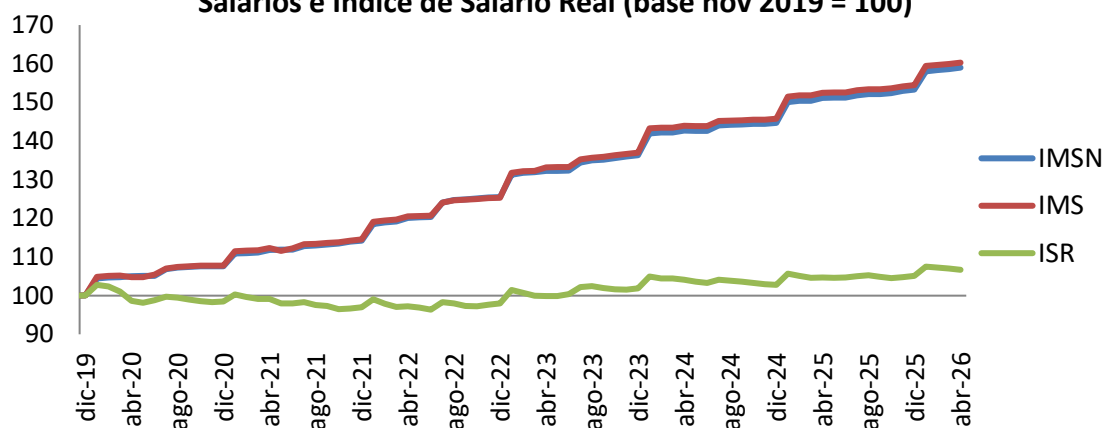
En abril de 2026, el Índice Medio de Salarios (IMS) creció 5,1% en términos interanuales y 0,2% respecto al mes anterior. Por su parte, el Índice Medio de Salarios Nominales aumentó 5,2% en términos interanuales y 0,2% en términos mensuales.

Al descontar la variación del nivel general de precios, los salarios presentaron un incremento interanual promedio del 1,9% en términos reales. En el sector privado el Índice de Salario Real (ISR) tuvo un aumento

interanual ligeramente inferior al promedio (1,8%) mientras que en el sector público se registró un incremento de 2% respecto a abril de 2025.

Las proyecciones de **cinve** indican que los salarios nominales en 2026 tendrían un crecimiento interanual promedio de 5,6% respecto a 2025, lo que, dada la evolución esperada de la inflación, significa un aumento esperado del salario real de 1,8% en el mismo período.

**Gráfico 6 - Índice Medio de Salarios Nominales, Índice Medio de Salarios e Índice de Salario Real (base nov 2019 = 100)**



Fuente: INE

La diferencia entre ambos índices es que, para el cálculo del IMSN, no se deducen los descuentos legales a cargo del trabajador: aportes a la Seguridad Social, FONASA, Fondo de Reversión Laboral e IRPF. Mientras el IMSN es el utilizado para el ajuste de las pasividades, el IMS es la referencia para el cálculo del ISR, siendo  $ISR = IMS/IPC$ .

## Tabla de proyecciones

	Proyección próximos meses				Variación anual	
	Abril	Mayo	Junio	Julio	2025/2024	2026/2025
Tasa de Desempleo	7,5%	7,6%	7,5%	7,8%	(0,73) pp.	0,15 pp.
Tasa de Empleo	59,5%	59,5%	59,5%	59,3%	0,66 pp.	(0,17) pp.
Índice de Salario Real	147,17	144,00	143,93	149,09	1,1%	1,8%

Nota: El Índice de Salario Real presenta base en diciembre de 2002=100

Fuente: Elaborado por **cinve** en base a datos del INE