

MONITOR MENSUAL DE SEGURIDAD SOCIAL

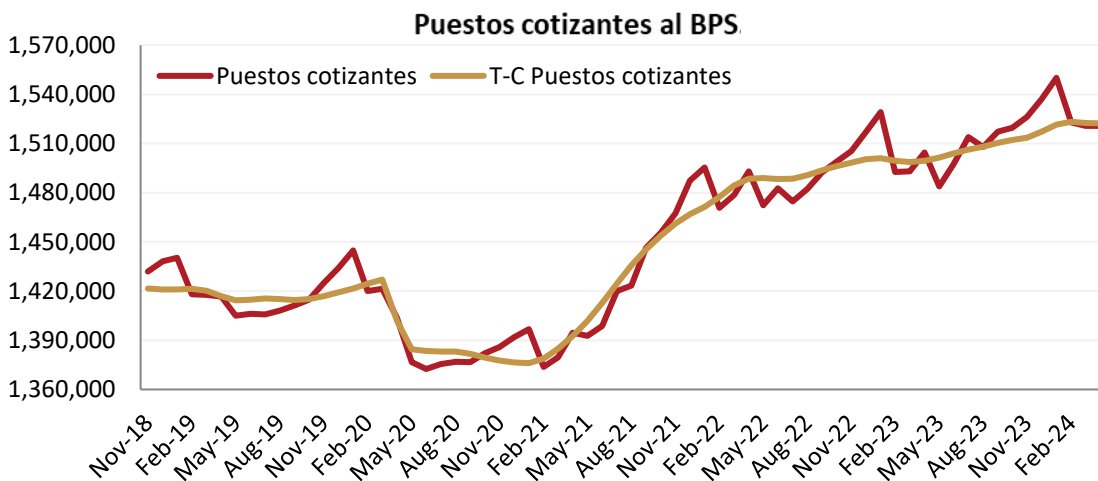
Puestos cotizantes al BPS

En abril de 2024, la cantidad de puestos cotizantes¹ al BPS fue de 1.520.744. El total de puestos cotizantes fue 1,1% superior al registrado en el mismo mes de 2023, aunque prácticamente no registró cambios respecto a marzo de 2024.²

La estimación de la tendencia-ciclo, que aísla los componentes estacional e irregular de la serie se mantuvo incambiada respecto al mes anterior. La estabilidad mostrada por el indicador, por segundo mes consecutivo, interrumpe una sostenida secuencia de incrementos que se observaban desde el segundo trimestre de 2023.

Del total de puestos cotizantes al BPS en el mes de abril, el 84,4% correspondió a puestos de trabajo en el sector privado, mientras que el 15,6% restante perteneció al sector público.

En síntesis, la cantidad de puestos cotizantes continúa presentando un incremento interanual significativo, ubicando al indicador en valores históricamente altos, aunque los datos mensuales parecen indicar una interrupción de la tendencia creciente en los últimos dos meses.



Fuente: Indicadores de la Seguridad Social de

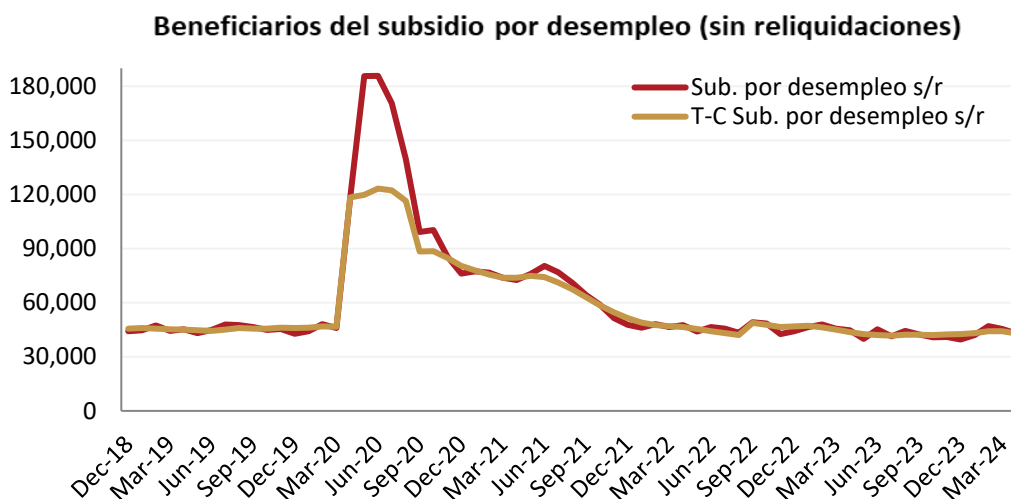
¹ Cantidad de puestos de trabajo cotizantes según mes de pago, que corresponden al mes de cargo inmediato anterior.

² Cabe señalar que, habitualmente, las publicaciones de BPS contabilizan como puestos de trabajo a los ocupados por personal en subsidio (enfermedad, maternidad, desempleo) (ver, por ejemplo, Boletín Estadístico “Evolución de los cotizantes 2020” de BPS, pág. 159). En la medida que los beneficiarios de dichos subsidios efectivamente cotizan a la seguridad social, es razonable pensar que los mismos son incluidos como puestos cotizantes.

Subsidio por desempleo

En el mes de abril de 2024, el número de beneficiarios del subsidio por desempleo se ubicó en 40.929, lo que significó un aumento de 2,4% respecto a igual mes de 2023 y una importante reducción de 4,8% en términos mensuales.

Por su parte, el componente tendencia-ciclo presentó una caída de 3,2% en términos mensuales.



Fuente: Indicadores de la Seguridad Social de BPS

Cantidad de pasividades de BPS

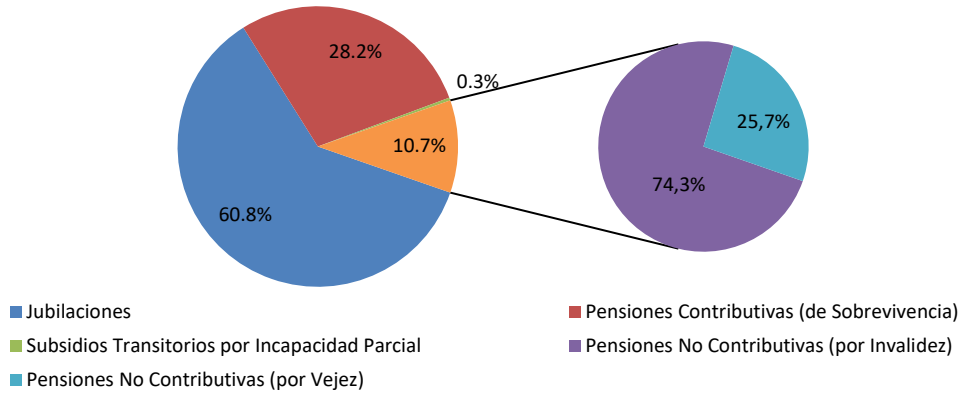
La cantidad de pasividades pagadas por el BPS en abril fue de 807.969, registrando un aumento interanual de 1,3% y un incremento mensual de 0,2%. El total de pasividades se compuso de 490.921 (60,8%) jubilaciones, 228.219 (28,2%) pensiones contributivas (pensiones de sobrevivencia), 86.155 (10,7%) pensiones no contributivas (de las cuales 25,7% fueron pensiones a la vejez y 74,3% pensiones por invalidez), y 2.674 (0,3%) subsidios transitorios por incapacidad parcial.

La cantidad de jubilaciones pagadas por el BPS fue 1,3% superior a la de abril de 2023, y 0,17% respecto a marzo 2024. Por otra parte, la cantidad de pensiones por sobrevivencia disminuyó 1,4% en términos

interanuales y se mantuvo prácticamente incambiado en la comparación mensual, con una caída de 0,06%. El número de pensiones no contributivas se incrementó 6,8% en términos interanuales y 0,48% en términos mensuales. Finalmente, la cantidad de subsidios transitorios resultó 7% superior a abril de 2023 y 1,6% mayor a marzo de 2024.

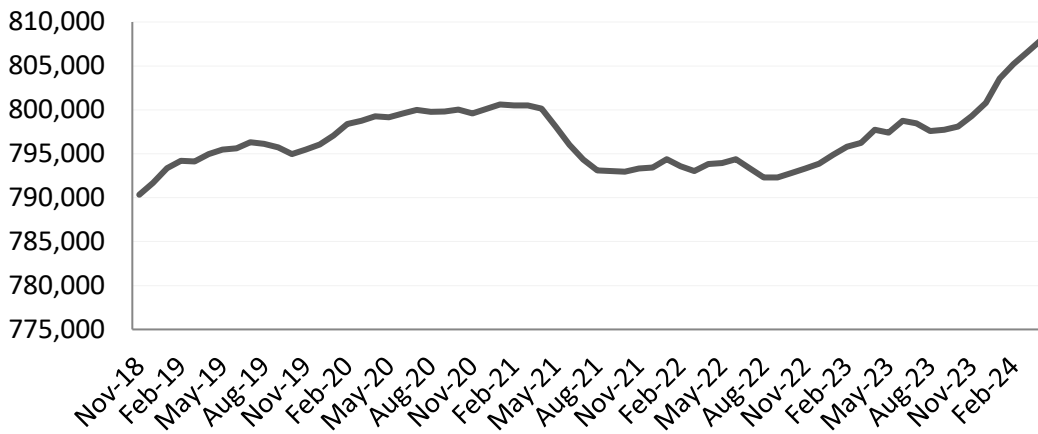
En resumen, la cantidad de pasividades vuelve a presentar un aumento para el mes de abril en línea con lo esperado. Mientras que las jubilaciones y las pensiones no contributivas mostraron un moderado incremento mensual, las pensiones contributivas presentaron una leve caída en términos mensuales.

Distribución de las pasividades de BPS



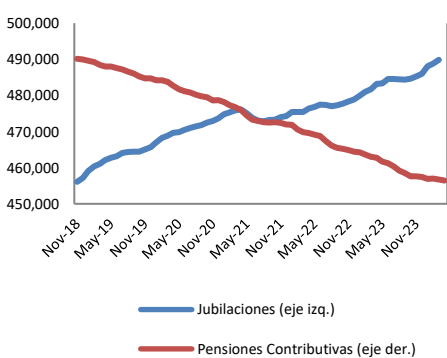
Fuente: Indicadores de la Seguridad Social de BPS

Cantidad de pasividades de BPS



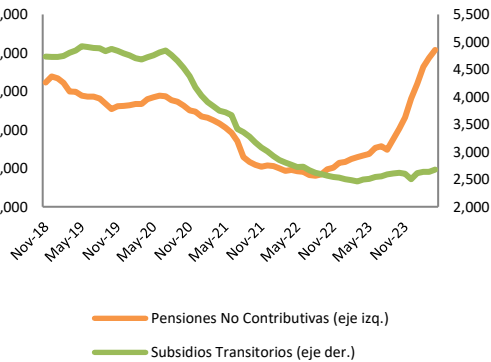
Fuente: Indicadores de la Seguridad Social de BPS

Cantidad de jubilaciones y pensiones contributivas de BPS



Fuente: Indicadores de la Seguridad Social de BPS

Cantidad de pensiones no contributivas y subsidios transitorios de BPS



Fuente: Indicadores de la Seguridad Social de BPS

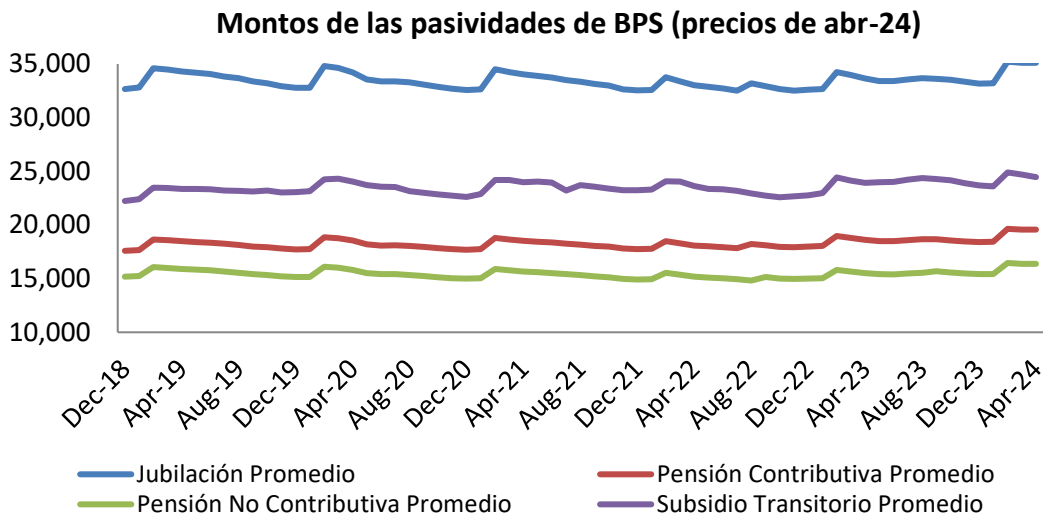
Aportes y montos de las pasividades del pilar de reparto administrado por BPS

En abril de 2024, el promedio de las jubilaciones pagadas por BPS ascendió a \$34.896, evidenciando un incremento interanual de 8,3%. Por otro lado, la pensión contributiva promedio se ubicó en \$19.446 lo que implicó un aumento del 9% en términos interanuales. Por último, el promedio de las pensiones no contributivas alcanzó los \$16.256, mientras que el de los subsidios transitorios por incapacidad parcial fue de \$24.371, evidenciando incrementos interanuales de 9,4% y 5,4% respectivamente.

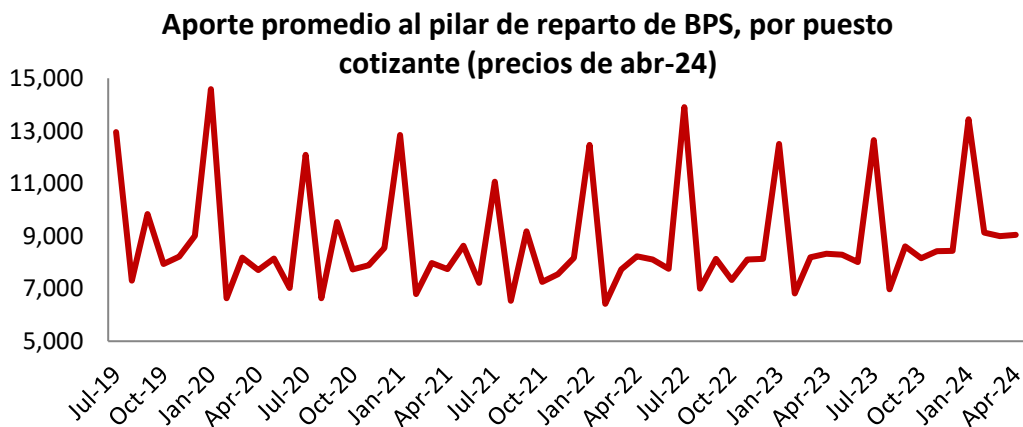
A pesar del incremento experimentado por la inflación interanual en abril, de 3,7%,

todas las prestaciones de pasividad presentaron en promedio un aumento en su poder de compra. En particular, la jubilación promedio se incrementó en 4,5%, el subsidio transitorio en 1,6% y las pensiones contributivas y no contributivas lo hicieron en 5,2% y 5,5% respectivamente.

Por otra parte, en abril de 2024, el aporte promedio al pilar de reparto por puesto cotizante fue de \$9.041, experimentando un aumento nominal de 12,6% en términos interanuales.



Fuente: Indicadores de la Seguridad Social de BPS



Fuente: Indicadores de la Seguridad Social de BPS

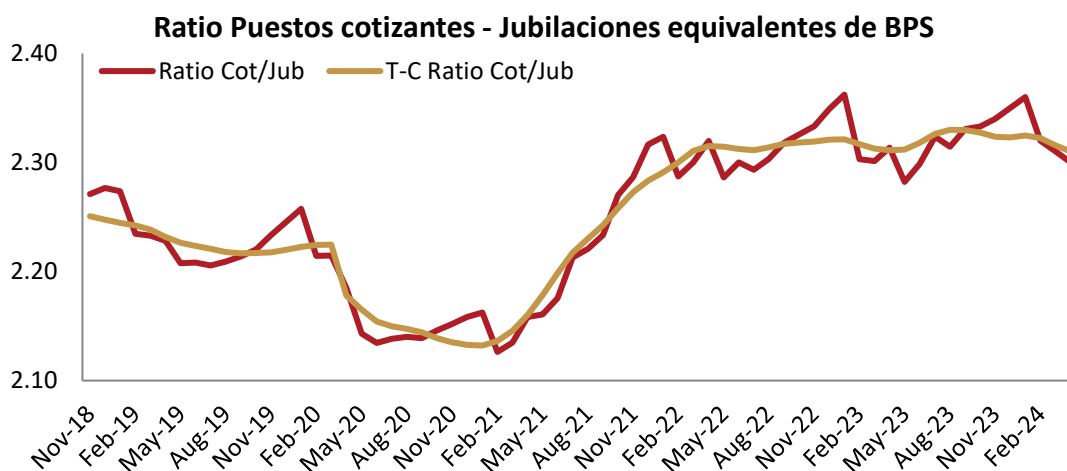
Ratio Puestos cotizantes – Jubilaciones equivalentes de BPS

Para monitorear la relación existente entre la cantidad de activos y pasivos de BPS, se calcula el cociente entre los Puestos cotizantes y las Jubilaciones equivalentes. La elección de dicho numerador se justifica por la ausencia de información referida al número de trabajadores cotizantes. Por esta razón, en el denominador se debe considerar el número de prestaciones, de forma de que ambas magnitudes sean comparables (así como un trabajador puede cotizar por más de un puesto, una persona puede acceder a más de una pasividad). Además, al considerar las pensiones y los subsidios transitorios, se tiene en cuenta a cuántas jubilaciones equivalen dichas prestaciones, considerando la relación entre el monto

promedio de las mismas y la jubilación media.

La relación se ubicó en 2,3 en abril de 2024, presentando una caída de 0,4% en términos mensuales, y de 0,6% en términos interanuales. El componente tendencia-ciclo presentó una caída de 0,2% respecto a marzo de 2024.

En síntesis, luego de un importante período temporal de estabilidad o leve crecimiento de la ratio entre puestos cotizantes y jubilaciones equivalentes, los datos mensuales muestran una señal decreciente explicada por el crecimiento de las jubilaciones en un contexto de relativa estabilidad en los puestos cotizantes.



Fuente: Indicadores de la Seguridad Social de BPS

³ Cabe recordar que, al igual que ocurre en el pilar de reparto, el monto de las prestaciones se encuentra indexado al Índice Medio de Salarios Nominales.