

## MONITOR MENSUAL DEL MERCADO LABORAL

### Actividad, Empleo y Desempleo

En febrero de 2026, la estimación puntual de la tasa de desempleo en Uruguay fue de 7,4%, manteniéndose incambiada respecto al mes anterior y disminuyendo 0,5 pp. en la comparación interanual.

Por su parte, la tasa de actividad se ubicó en 64,6%, manteniéndose incambiada tanto en términos mensuales como en términos interanuales. Finalmente, la tasa de empleo se situó en 59,8%, aumentando 0,4 pp. respecto a febrero de 2025 y manteniéndose incambiada respecto al mes anterior.

El dato de desempleo de febrero se ubicó levemente por debajo de nuestra proyección puntual para el mes (7,7%). En tanto, la tasa de empleo coincidió exactamente con nuestra proyección (59,8%). La incorporación de los nuevos datos no generó cambios cualitativos relevantes en el escenario de proyecciones tanto en materia de empleo como de desempleo.

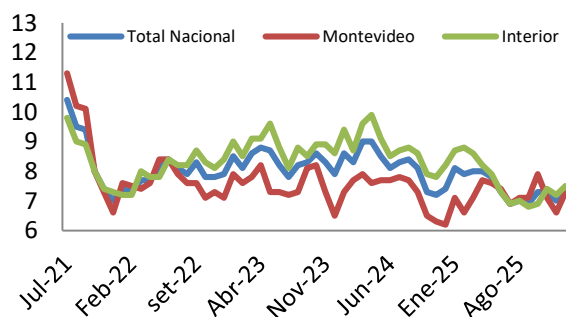
Febrero de 2026	
Tasa de Actividad	64,6%
Tasa de Empleo	59,8%
Tasa de Desempleo	7,4%

Fuente: INE

Desde una perspectiva geográfica, tanto la tasa de actividad como la tasa de empleo resultaron superiores en Montevideo que en el interior. La tasa de actividad se situó en 65,7% y 64,9% respectivamente para Montevideo y el interior, mientras que la tasa de empleo se ubicó en 60,6% y 59,2% respectivamente.

En cuanto a la tasa de desempleo, ésta se ubicó en 7,7% en Montevideo y 7,2% en el interior del país.

**Gráfico 1 – Tasa de Desempleo por región.**



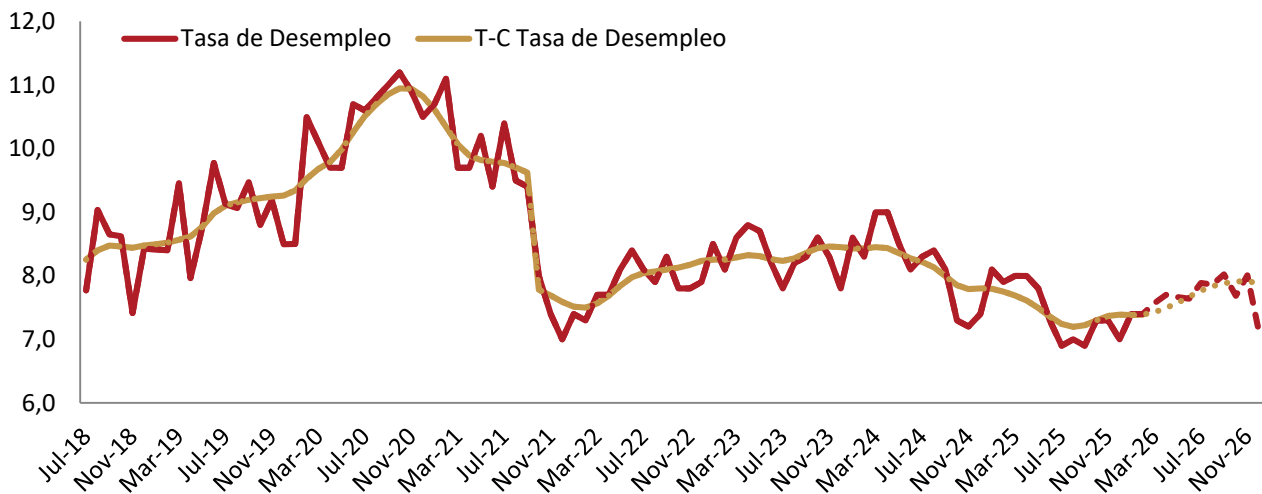
Fuente: INE

Con el objetivo de aislar los efectos de carácter irregular y estacional del comportamiento de los indicadores, se estima el componente tendencia-ciclo. Las

estimaciones de **cinve** muestran que el componente tendencial de la tasa de empleo aumentó alrededor de 0,2% mientras que el componente tendencial de la tasa de desempleo aumentó 0,06% con respecto al mes anterior.

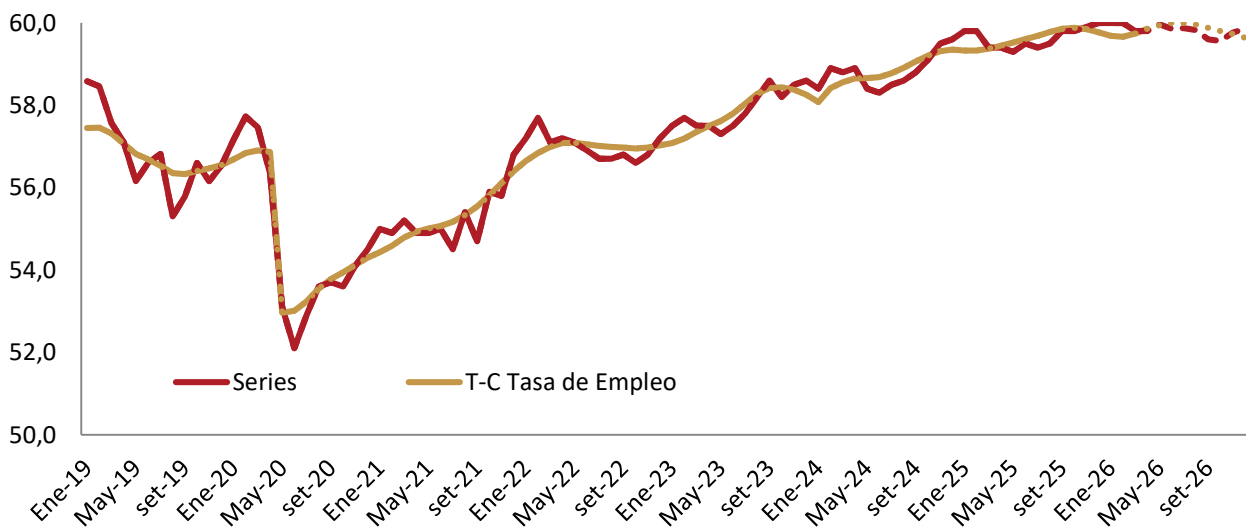
*En síntesis, una vez considerados los factores estacionales, tanto la tasa de empleo como la tasa de desempleo mostraron una importante estabilidad en el mes de febrero. Las proyecciones de **cinve** señalan que en el próximo año se mantendrá un escenario de estabilidad para la tasa de empleo y de leve crecimiento para la tasa de desempleo.*

**Gráfico 2 – Tasa de Desempleo y Tendencia-Ciclo de la TD, con proyecciones**



Fuente: Elaborado por **cinve** en base a datos del INE

**Gráfico 3 –Tasa de Empleo y Tendencia-Ciclo de la TE, con proyecciones**



Fuente: Elaborado por **cinve** en base a datos del INE

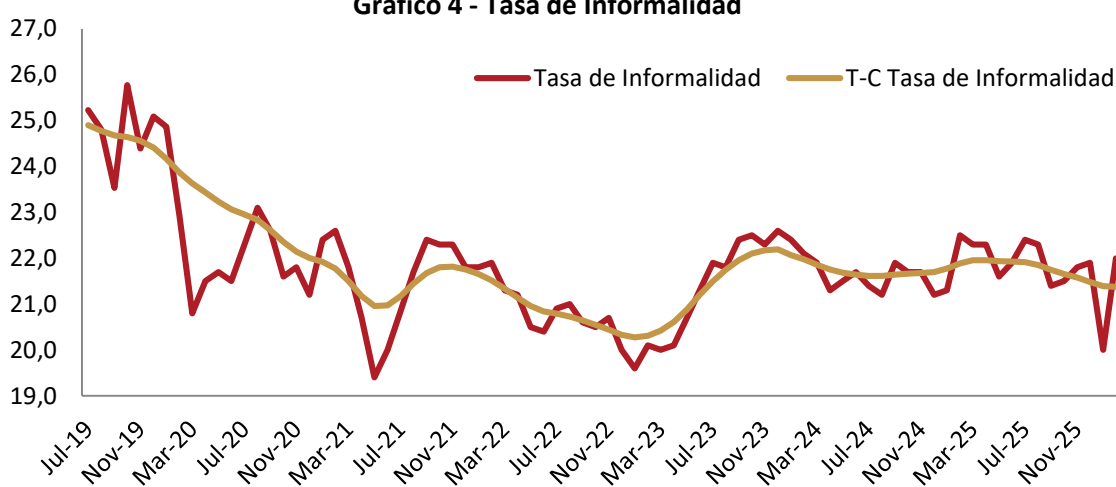
## Calidad del empleo

La tasa de informalidad reportada por el INE para febrero de 2026 fue de 22%.<sup>2</sup> El indicador disminuyó 0,5 pp. en términos interanuales y 2 pp. en términos mensuales. Asimismo, el componente tendencia-ciclo de la informalidad (que corrige por factores estacionales o irregulares) disminuyó en 0,02 pp. en términos mensuales.

Por otra parte, se estima que el porcentaje

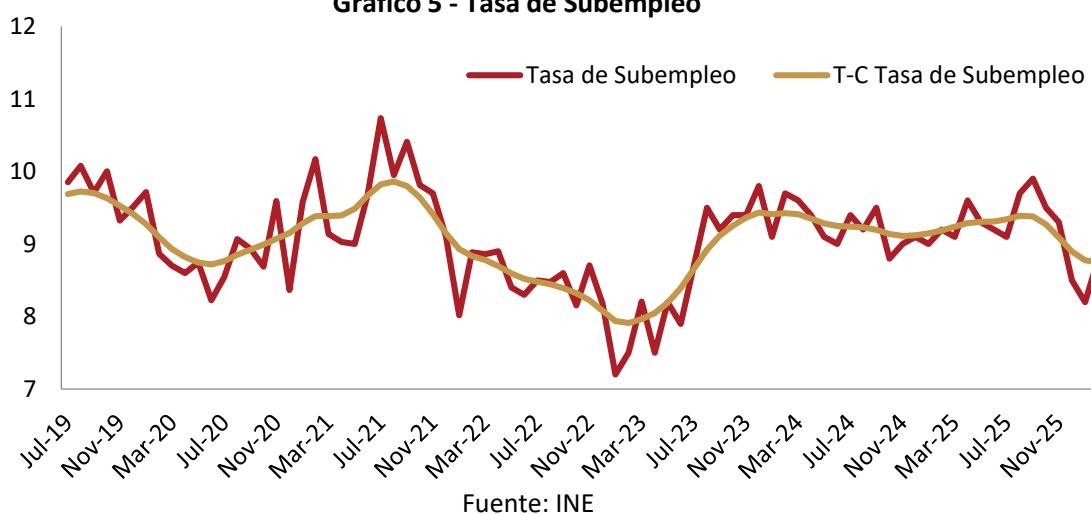
de personas ocupadas que se encontraron subempleadas en el mes de febrero fue de 8,8%. El indicador disminuyó 0,4 pp. con respecto al mismo mes del año anterior y aumentó 0,6 pp. respecto al mes anterior. Asimismo, el componente tendencia-ciclo de la tasa de subempleo disminuyó 0,03 pp. en la comparación mensual. De esta forma, también en los indicadores típicos de calidad del empleo se observa un mercado laboral estable.

Gráfico 4 - Tasa de Informalidad



Fuente: INE

Gráfico 5 - Tasa de Subempleo



Fuente: INE

<sup>2</sup> La informalidad (no registro) se estima como el porcentaje de ocupados que declaran no realizar aportes a la seguridad social.

<sup>3</sup> Se estima el dato para julio de 2021.

## Salarios

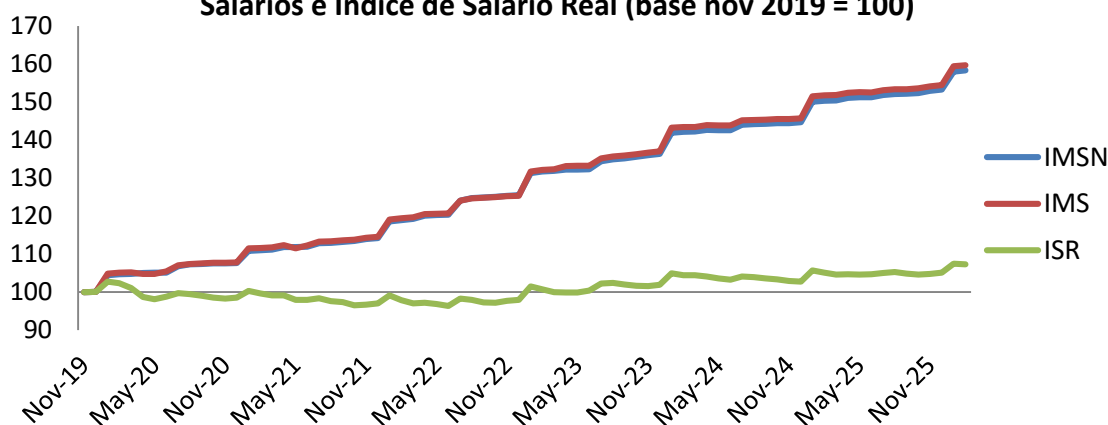
En febrero de 2026, el Índice Medio de Salarios (IMS) creció 5,2% en términos interanuales y 0,2% respecto al mes anterior. Por su parte, el Índice Medio de Salarios Nominales aumentó 5,3% en términos interanuales y 0,2% en términos mensuales.

Al descontar el efecto de la evolución de los precios, se evidencia que el Índice de Salario Real (ISR) presentó un incremento

interanual de 2%. Para el sector privado el índice presentó un aumento de 2,2% mientras que para el sector público se registró un incremento de 1,8% en términos interanuales.

Las proyecciones de **cinve** sugieren que los salarios nominales tendrían un crecimiento de 6,2% en los próximos 12 meses, lo que, dada la evolución esperada de la inflación, implica un aumento esperado punta a punta del salario real de 1,8% en el mismo período.

**Gráfico 6 - Índice Medio de Salarios Nominales, Índice Medio de Salarios e Índice de Salario Real (base nov 2019 = 100)**



Fuente: INE

La diferencia entre ambos índices es que, para el cálculo del IMSN, no se deducen los descuentos legales a cargo del trabajador: aportes a la Seguridad Social, FONASA, Fondo de Reversión Laboral e IRPF. Mientras el IMSN es el utilizado para el ajuste de las pasividades, el IMS es la referencia para el cálculo del ISR, siendo  $ISR = IMS/IPC$ .

## Tabla de proyecciones

	Proyección próximos meses				Variación anual	
	Febrero	Marzo	Abril	Mayo	2025/2024	2026/2025
Tasa de Desempleo	7,4%	7,6%	7,7%	7,7%	(0,73) pp.	0,21 pp.
Tasa de Empleo	59,8%	60,0%	59,9%	59,9%	0,66 pp.	0,14 pp.
Índice de Salario Real	148,39	144,34	144,35	144,07	1,1%	1,5%

Nota: El Índice de Salario Real presenta base en diciembre de 2002=100

Fuente: Elaborado por **cinve** en base a datos del INE

febrero