

## MONITOR MENSUAL DE SEGURIDAD SOCIAL

### Puestos cotizantes al BPS

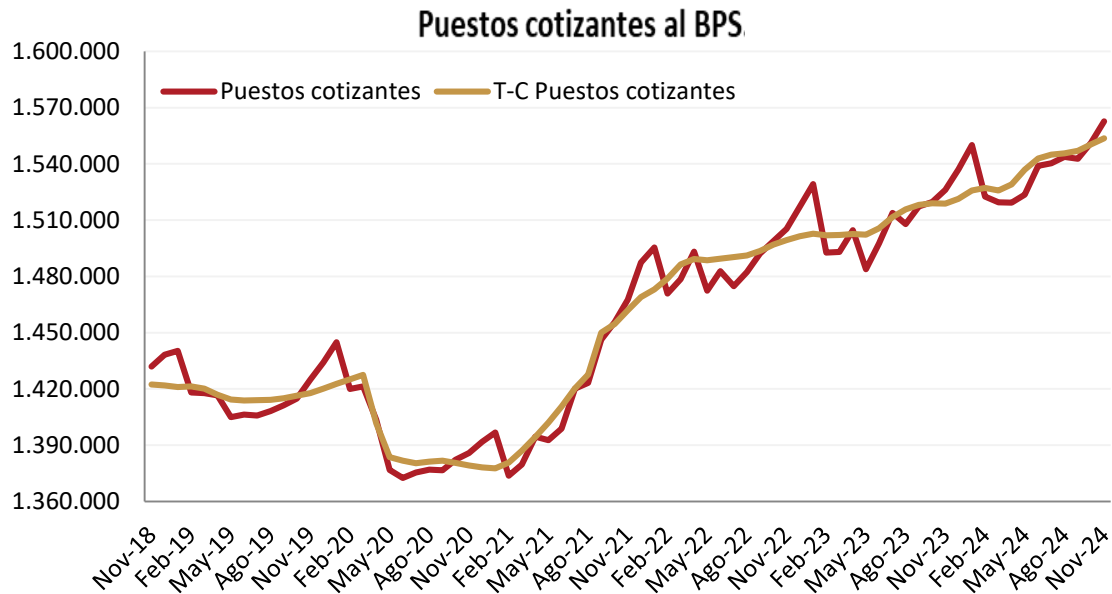
En diciembre de 2024, la cantidad de puestos cotizantes<sup>1</sup> al BPS fue de 1.570.821. El total de puestos cotizantes fue 2,2% superior al registrado en el mismo mes de 2023, y aumentó 0,5% respecto a noviembre de 2024.<sup>2</sup>

La estimación de la tendencia-ciclo, que aísla los componentes estacionales e irregulares de la serie, aumentó 0,1% respecto al mes pasado.

Del total de puestos cotizantes al BPS en el mes de diciembre, el 84,7% correspondió a

puestos de trabajo en el sector privado, mientras que el 15,3% restante perteneció al sector público.

*En síntesis, la cantidad de puestos cotizantes continuó presentando un incremento tanto interanual como mensual. El indicador mostró un comportamiento creciente a lo largo de todo el 2024, que volvió a confirmarse durante el mes de diciembre.*



Fuente: Indicadores de la Seguridad Social de BPS

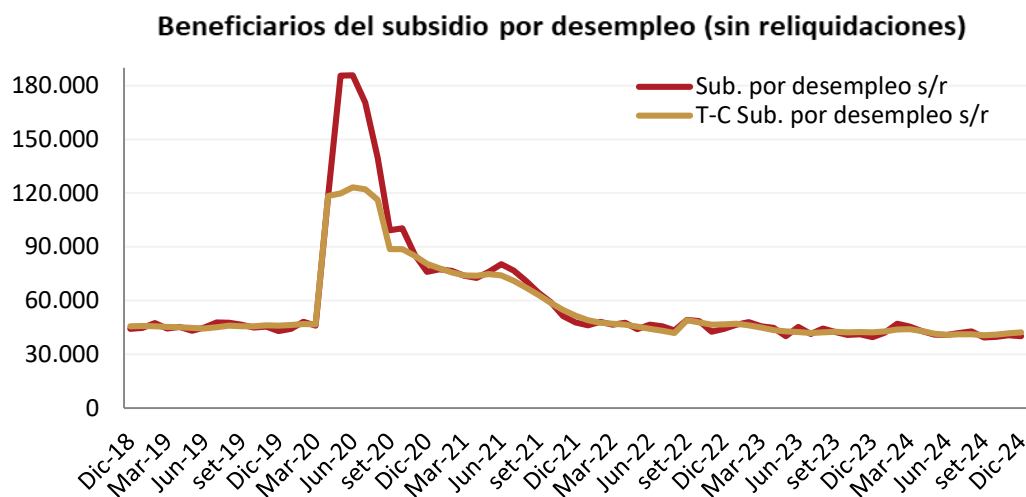
<sup>1</sup> Cantidad de puestos de trabajo cotizantes según mes de pago, que corresponden al mes de cargo inmediato anterior.

<sup>2</sup> Cabe señalar que, habitualmente, las publicaciones de BPS contabilizan como puestos de trabajo a los ocupados por personal en subsidio (enfermedad, maternidad, desempleo) (ver, por ejemplo, Boletín Estadístico “Evolución de los cotizantes 2020” de BPS, pág. 159). En la medida que los beneficiarios de dichos subsidios efectivamente cotizan a la seguridad social, es razonable pensar que los mismos son incluidos como puestos cotizantes.

## Subsidio por desempleo

En el mes de diciembre de 2024, el número de beneficiarios del subsidio por desempleo se ubicó en 42.919, aumentando 7% respecto a noviembre y 2% en la comparación interanual.

Por su parte, el componente tendencial aumentó 1% en términos mensuales, mostrando una interrupción a la baja del indicador que se venía produciendo durante el 2024.



Fuente: Indicadores de la Seguridad Social de BPS

## Cantidad de pasividades de BPS

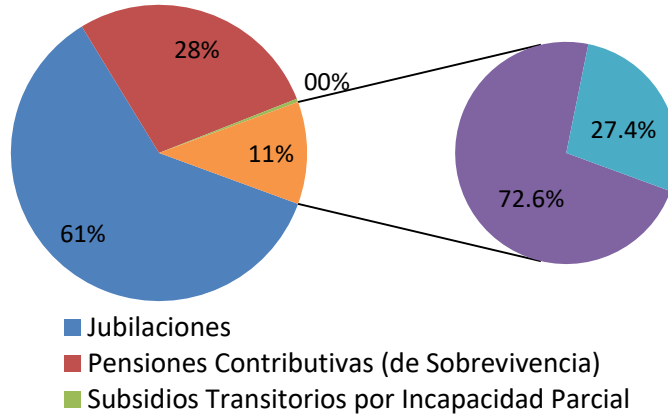
La cantidad de pasividades pagadas por el BPS en diciembre fue de 816.489, registrando un aumento interanual de 2% y un leve incremento mensual de 0,26%. El total de pasividades se compuso de 495.451 (60,7%) jubilaciones, 226.704 (27,8%) pensiones contributivas (pensiones por sobrevivencia), 91.315 (11,2%) pensiones no contributivas (de las cuales 27,4% fueron pensiones a la vejez y 72,6% pensiones por invalidez), y 3.019 (0,4%) subsidios transitorios por incapacidad parcial.

La cantidad de jubilaciones pagadas por el BPS fue 2% superior a la de diciembre de 2023, y 0,3% respecto a noviembre 2024. Por otra parte, la cantidad de pensiones por sobrevivencia disminuyó 0,9% en términos interanuales y 0,07% en términos mensuales. El número de pensiones no

contributivas se incrementó 9,2% en términos interanuales y 0,79% en términos mensuales. Finalmente, la cantidad de subsidios transitorios resultó 20,7% superior a diciembre de 2023 y 3,07% mayor a noviembre de 2024.

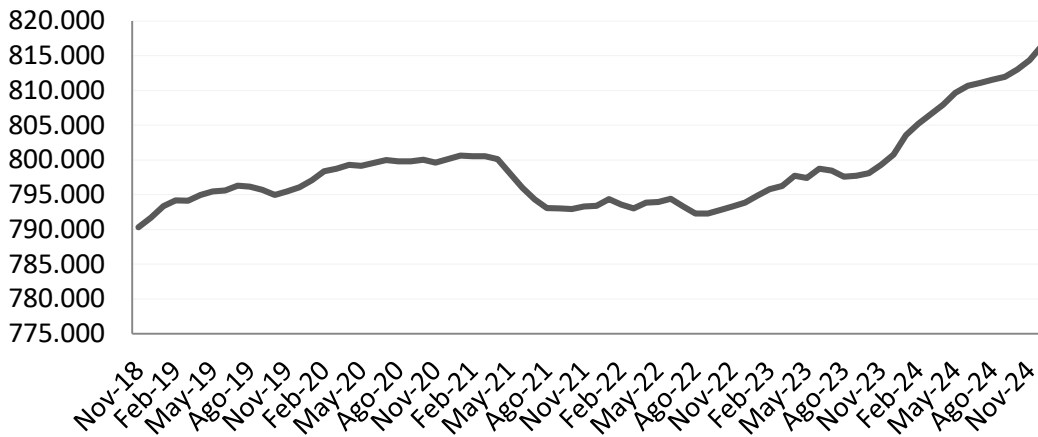
*En resumen, la cantidad de pasividades cierra el año 2024 con un incremento interanual del 2% alineado a lo esperado como consecuencia del envejecimiento poblacional. También de acuerdo a lo esperado, durante el 2024 se observó un incremento de las jubilaciones en conjunto con una contracción de las pensiones contributivas. Por su parte, las pensiones no contributivas y los subsidios transitorios mostraron durante 2024 un crecimiento significativo, que no fue anticipado a comienzos del año.*

### Distribución de las pasividades de BPS



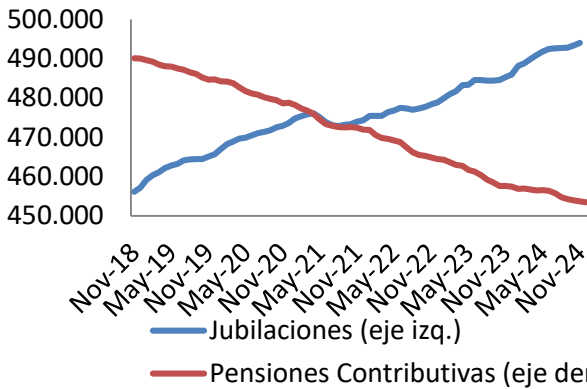
Fuente: Indicadores de la Seguridad Social de BPS

### Cantidad de pasividades de BPS



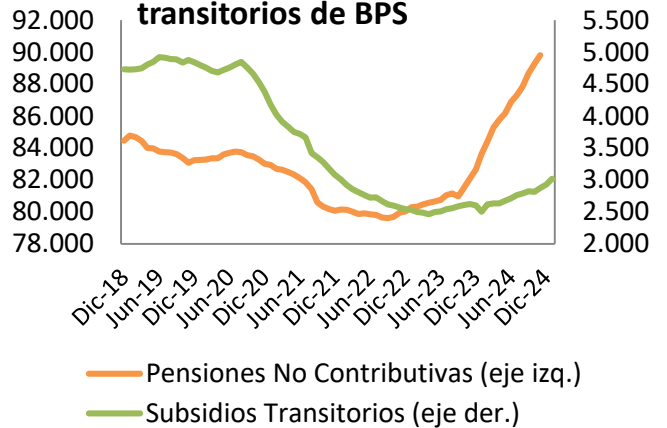
Fuente: Indicadores de la Seguridad Social de BPS

### Cantidad de jubilaciones y pensiones contributivas de BPS



Fuente: Indicadores de la Seguridad Social de BPS

### Cantidad de pensiones no contributivas y subsidios transitorios de BPS



Fuente: Indicadores de la Seguridad Social de BPS

## Aportes y montos de las pasividades del pilar de reparto administrado por BPS

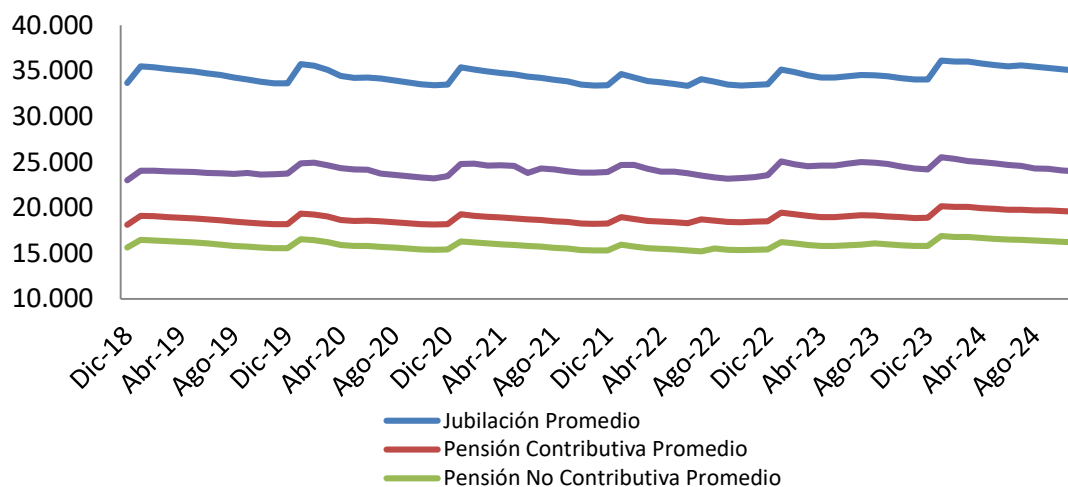
En diciembre de 2024, el promedio de las jubilaciones pagadas por BPS fue de \$34.904, evidenciando un incremento interanual de 8,1%. Por otro lado, la pensión contributiva promedio se ubicó en \$19.497, lo que implicó un aumento del 8.8% en términos interanuales. Por último, el promedio de las pensiones no contributivas alcanzó los \$16.128, mientras que el de los subsidios transitorios por incapacidad parcial fue de \$23.818, evidenciando incrementos interanuales de 7,6% y 3,9 % respectivamente.

A pesar del incremento experimentado por la inflación interanual en diciembre, de 5,5%, todas las prestaciones de pasividad, a

excepción del subsidio transitorio, presentaron en promedio un aumento en su poder de compra. En particular, la jubilación promedio se incrementó en 2,5%, el subsidio transitorio disminuyó 1,6% mientras que las pensiones contributivas y no contributivas aumentaron en 3,1% y 2% respectivamente.

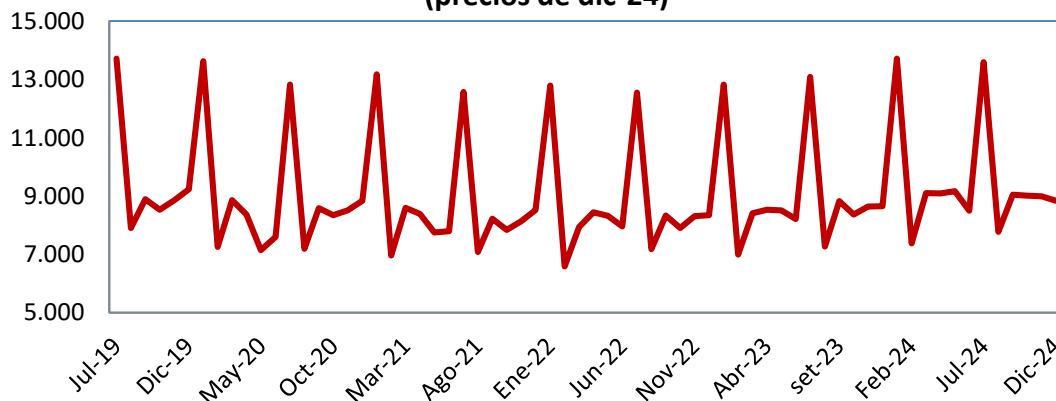
Por otra parte, en diciembre de 2024, el aporte promedio al pilar de reparto por puesto cotizante fue de \$8.843, experimentando un aumento nominal de 7,8% en términos interanuales (2,2% en términos reales).

### Montos de las pasividades de BPS (precios de dic -24)



Fuente: Indicadores de la Seguridad Social de BPS

### Aporte promedio al pilar de reparto de BPS, por puesto cotizante (precios de dic-24)



Fuente: Indicadores de la Seguridad Social de BPS

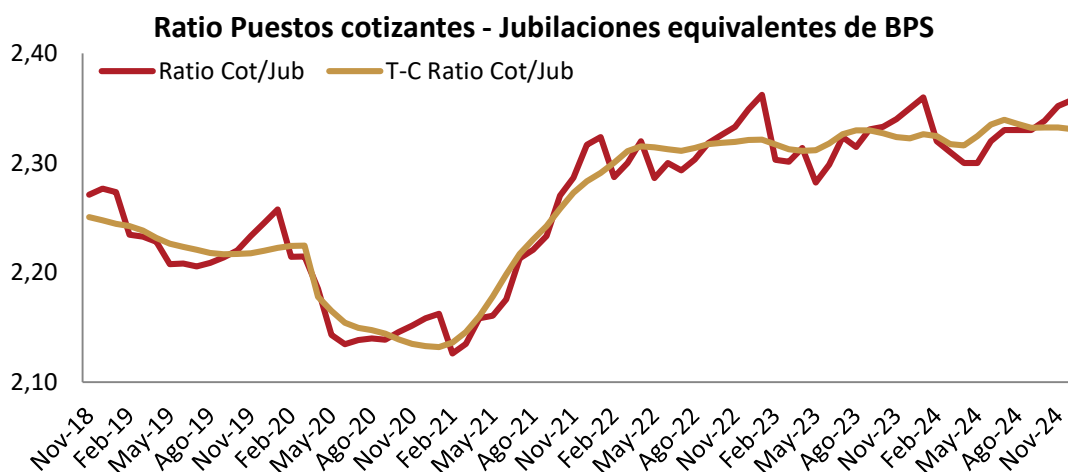
## Ratio Puestos cotizantes – Jubilaciones equivalentes de BPS

Para monitorear la relación existente entre la cantidad de activos y pasivos de BPS, se calcula el cociente entre los Puestos cotizantes y las Jubilaciones equivalentes. La elección de dicho numerador se justifica por la ausencia de información referida al número de trabajadores cotizantes. Por esta razón, en el denominador se debe considerar el número de prestaciones, de forma de que ambas magnitudes sean comparables (así como un trabajador puede cotizar por más de un puesto, una persona puede acceder a más de una pasividad). Además, al considerar las pensiones y los subsidios transitorios, se tiene en cuenta a cuántas jubilaciones

equivalen dichas prestaciones, considerando la relación entre el monto promedio de las mismas y la jubilación media.

La relación se ubicó en 2,36 en diciembre de 2024, aumentando 0,2% en términos mensuales y 0,3% en términos interanuales. El componente tendencia-ciclo se mantuvo prácticamente incambiado respecto a noviembre de 2024.

*En síntesis, la ratio continúa manteniendo cierta estabilidad en lo que va del año en un contexto de incremento tanto de las pasividades como de los puestos cotizantes.*



Fuente: Indicadores de la Seguridad Social de BPS