

## MONITOR MENSUAL DE SEGURIDAD SOCIAL

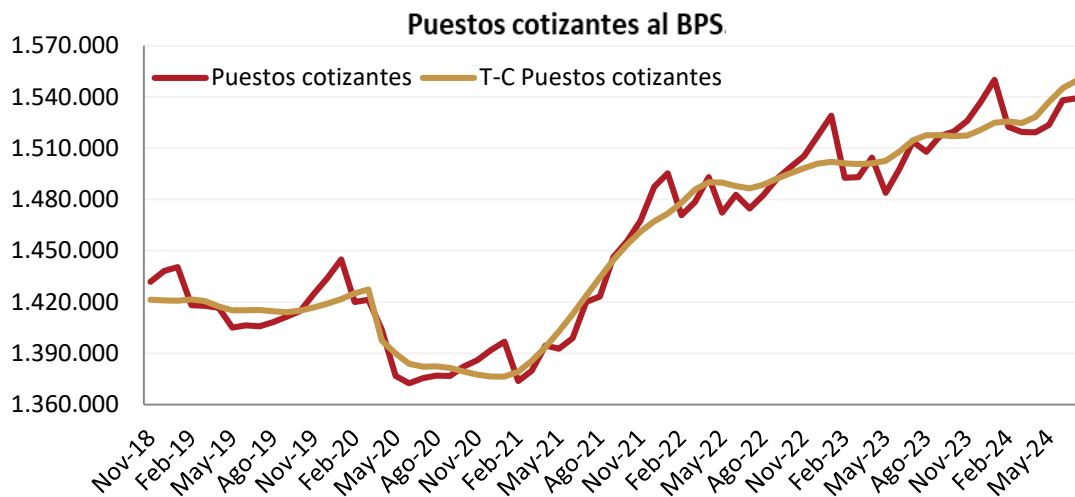
### Puestos cotizantes al BPS

En julio de 2024, la cantidad de puestos cotizantes<sup>1</sup> al BPS fue de 1.539.261. El total de puestos cotizantes fue 1,7% superior al registrado en el mismo mes de 2023, y se mantuvo prácticamente incambiado respecto a junio de 2024.<sup>2</sup>

La estimación de la tendencia-ciclo, que aísla los componentes estacionales e irregulares de la serie, muestra un incremento mensual de 0,3%. Al igual que el mes anterior, el indicador presenta un pequeño aumento, reflejando que se prolonga el dinamismo del mercado de trabajo formal.

Del total de puestos cotizantes al BPS en el mes de julio, el 84,3% correspondió a puestos de trabajo en el sector privado, mientras que el 15,7% restante perteneció al sector público.

*En síntesis, la cantidad de puestos cotizantes continuó presentando un incremento tanto interanual como mensual, ubicando al indicador en valores históricamente altos. El indicador muestra un comportamiento creciente en lo que va del año.*



Fuente: Indicadores de la Seguridad Social de BPS

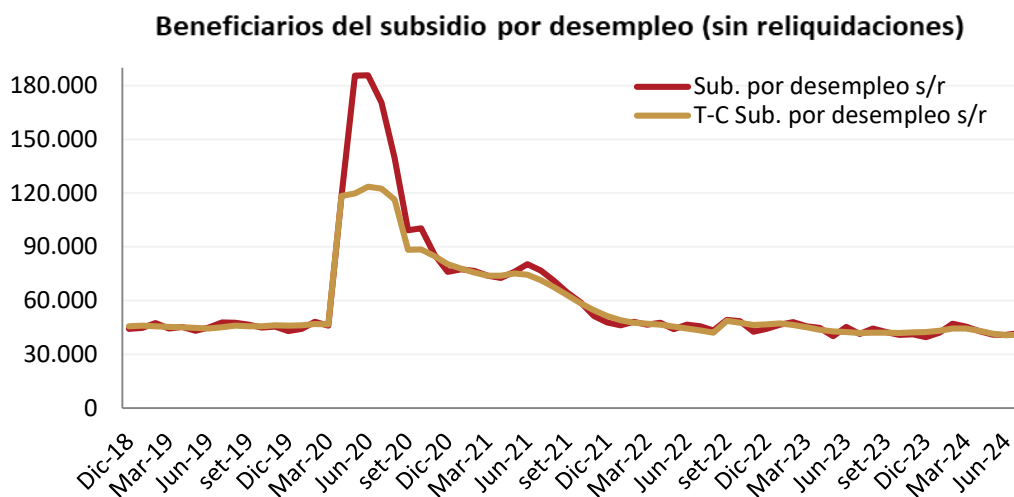
<sup>1</sup> Cantidad de puestos de trabajo cotizantes según mes de pago, que corresponden al mes de cargo inmediato anterior.

<sup>2</sup> Cabe señalar que, habitualmente, las publicaciones de BPS contabilizan como puestos de trabajo a los ocupados por personal en subsidio (enfermedad, maternidad, desempleo) (ver, por ejemplo, Boletín Estadístico “Evolución de los cotizantes 2020” de BPS, pág. 159). En la medida que los beneficiarios de dichos subsidios efectivamente cotizan a la seguridad social, es razonable pensar que los mismos son incluidos como puestos cotizantes.

## Subsidio por desempleo

En el mes de julio de 2024, el número de beneficiarios del subsidio por desempleo se ubicó en 42.703, lo que significó una caída de 3,8% respecto a igual mes de 2023 y un aumento de 2% en términos mensuales.

Por su parte, el componente tendencial presentó una caída de 0,8% en términos mensuales, mostrando que la tendencia a la baja del indicador continuó siendo significativa durante julio.



Fuente: Indicadores de la Seguridad Social de BPS

## Cantidad de pasividades de BPS

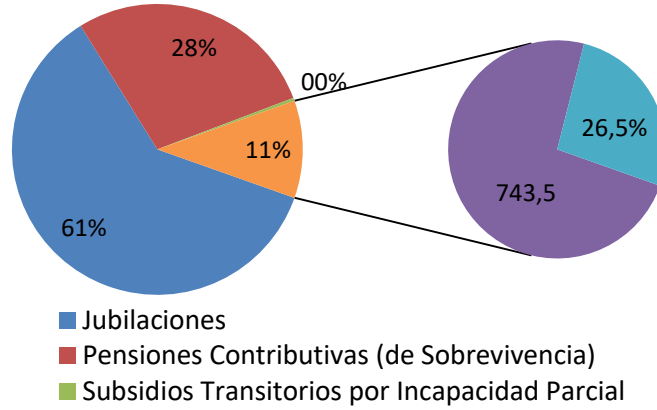
La cantidad de pasividades pagadas por el BPS en enero fue de 811.084, registrando un aumento interanual de 1,6% y un leve incremento mensual de 0,05%. El total de pasividades se compuso de 492.612 (60,7%) jubilaciones, 227.844 (28,1%) pensiones contributivas (pensiones de sobrevivencia), 87.842 (10,8%) pensiones no contributivas (de las cuales 26,5% fueron pensiones a la vejez y 73,5% pensiones por invalidez), y 2.786 (0,3%) subsidios transitorios por incapacidad parcial.

La cantidad de jubilaciones pagadas por el BPS fue 1,7% superior a la de julio de 2023, y 0,03% respecto a junio 2024. Por otra parte, la cantidad de pensiones por

sobrevivencia disminuyó 1% en términos interanuales y 0,15% en términos mensuales. El número de pensiones no contributivas se incrementó 8,2% en términos interanuales y 0,62% en términos mensuales. Finalmente, la cantidad de subsidios transitorios resultó 9% superior a julio de 2023 y 0,9% mayor a junio de 2024.

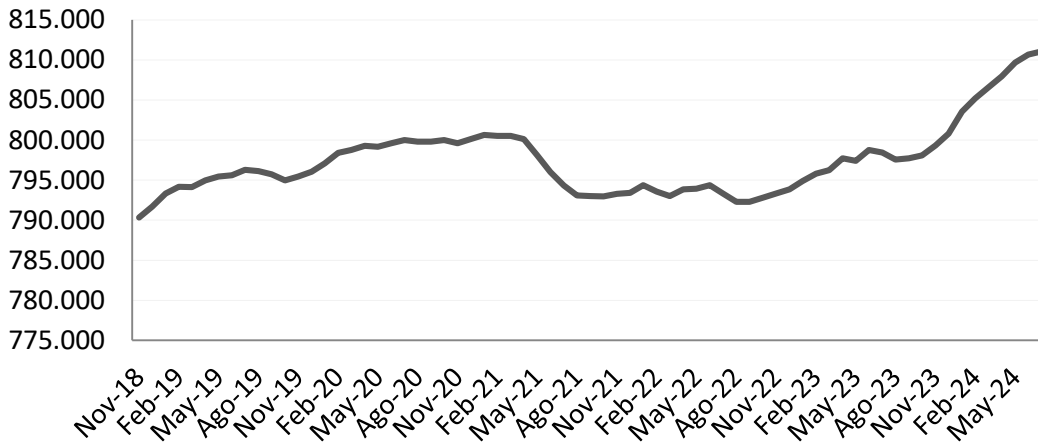
*En resumen, la cantidad de pasividades vuelve a presentar un aumento para el mes de julio con un incremento interanual algo por encima de lo esperado. Tanto las jubilaciones como las pensiones no contributivas mostraron un moderado incremento mensual, mientras que las pensiones contributivas disminuyeron levemente.*

### Distribución de las pasividades de BPS



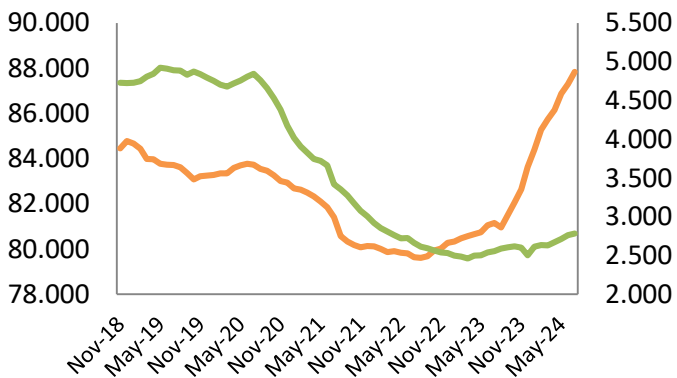
Fuente: Indicadores de la Seguridad Social de BPS

### Cantidad de pasividades de BPS



Fuente: Indicadores de la Seguridad Social de BPS

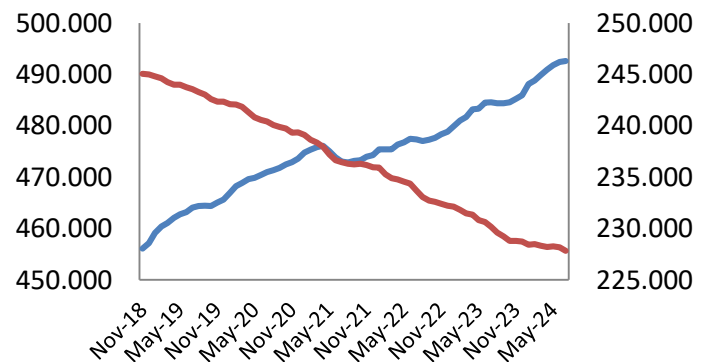
### Cantidad de pensiones no contributivas y subsidios transitorios de BPS



— Pensiones No Contributivas (eje izq.)  
— Subsídios Transitorios (eje der.)

Fuente: Indicadores de la Seguridad Social de BPS

### Cantidad de jubilaciones y pensiones contributivas de BPS



— Jubilaciones (eje izq.)  
— Pensiones Contributivas (eje der.)

Fuente: Indicadores de la Seguridad Social de BPS

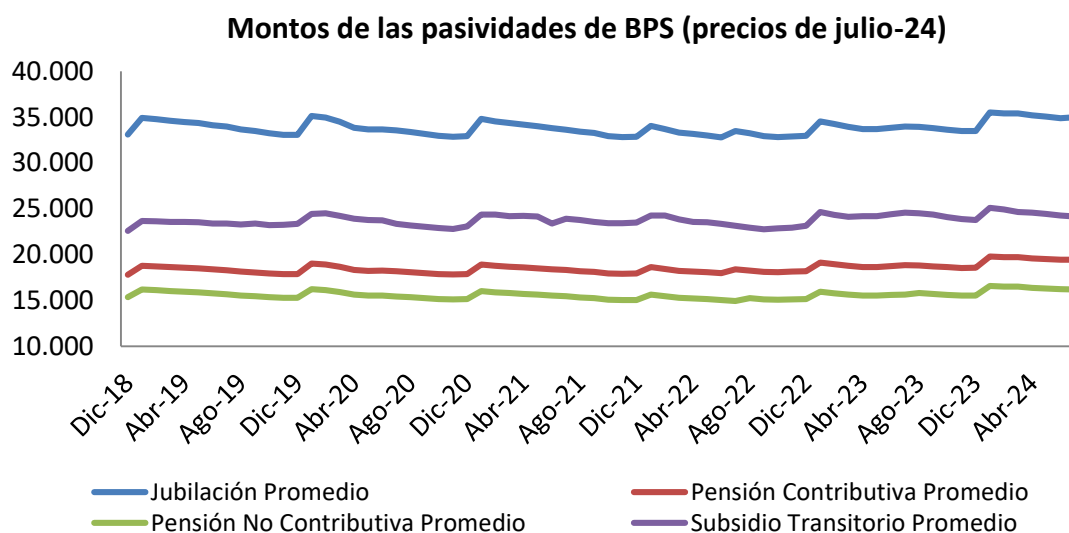
## Aportes y montos de las pasividades del pilar de reparto administrado por BPS

En julio de 2024, el promedio de las jubilaciones pagadas por BPS fue de \$34.996, evidenciando un incremento interanual de 8,6%. Por otro lado, la pensión contributiva promedio se ubicó en \$19.449 lo que implicó un aumento del 8,8% en términos interanuales. Por último, el promedio de las pensiones no contributivas alcanzó los \$16.210, mientras que el de los subsidios transitorios por incapacidad parcial fue de \$24.152, evidenciando incrementos interanuales de 9,1% y 3,6% respectivamente.

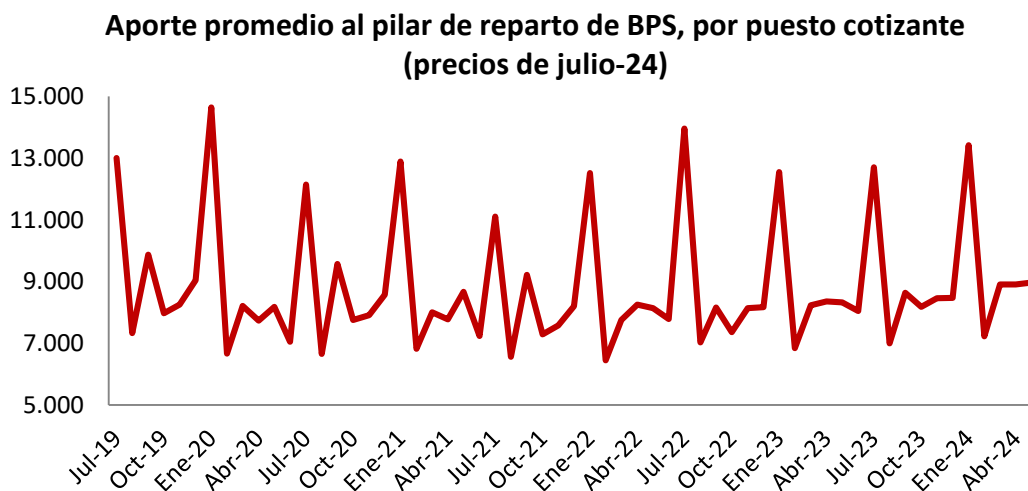
A pesar del incremento experimentado por la inflación interanual en julio, de 5,4%, todas las prestaciones de pasividad, a

excepción del subsidio transitorio, presentaron en promedio un aumento en su poder de compra. En particular, la jubilación promedio se incrementó en 3%, el subsidio transitorio disminuyó 1,7% y las pensiones contributivas y no contributivas aumentaron en 3,2% y 3,5% respectivamente.

Por otra parte, en julio de 2024, el aporte promedio al pilar de reparto por puesto cotizante fue de \$8.391, experimentando un aumento nominal de 9,1% en términos interanuales (3,8% real).



Fuente: Indicadores de la Seguridad Social de BPS



Fuente: Indicadores de la Seguridad Social de BPS

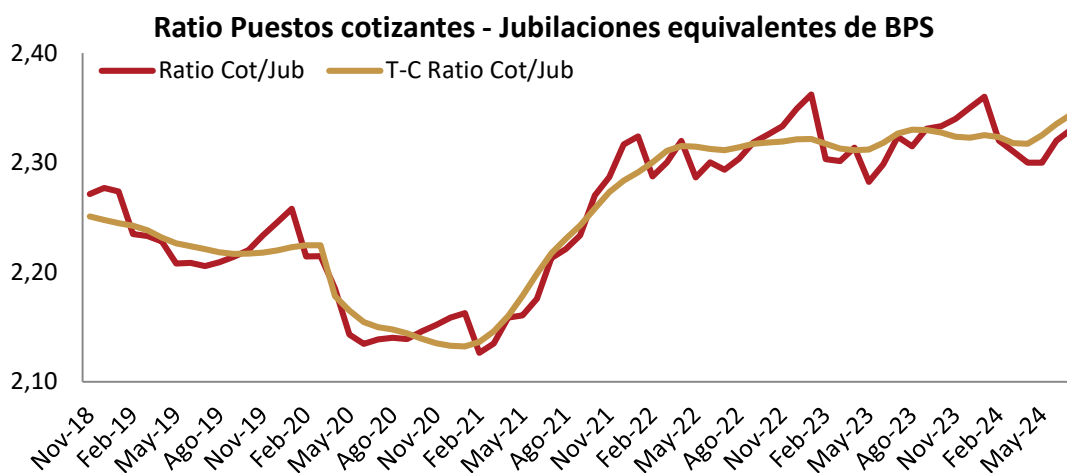
## Ratio Puestos cotizantes – Jubilaciones equivalentes de BPS

Para monitorear la relación existente entre la cantidad de activos y pasivos de BPS, se calcula el cociente entre los Puestos cotizantes y las Jubilaciones equivalentes. La elección de dicho numerador se justifica por la ausencia de información referida al número de trabajadores cotizantes. Por esta razón, en el denominador se debe considerar el número de prestaciones, de forma de que ambas magnitudes sean comparables (así como un trabajador puede cotizar por más de un puesto, una persona puede acceder a más de una pasividad). Además, al considerar las pensiones y los subsidios transitorios, se tiene en cuenta a cuántas jubilaciones equivalen dichas prestaciones, considerando la relación entre el monto

promedio de las mismas y la jubilación media.

La relación se ubicó en 2,33 en julio de 2024, aumentando 0,4% en términos mensuales, y 0,3% en términos interanuales. El componente tendencia-ciclo presentó un leve incremento de 0,4% respecto a junio de 2024.

*El aumento del ratio en términos interanuales entre puestos cotizantes y jubilaciones equivalentes del BPS en julio mantiene la trayectoria creciente observada desde marzo, en un contexto de incremento tanto de las pasividades como de los puestos cotizantes.*



Fuente: Indicadores de la Seguridad Social de BPS

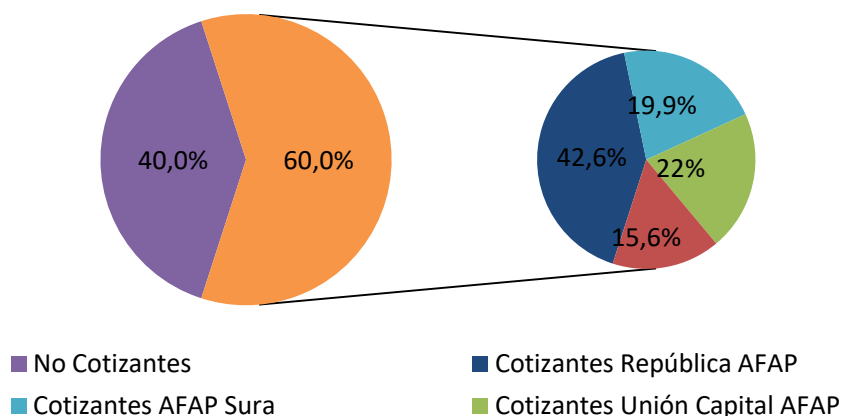
<sup>3</sup> Cabe recordar que, al igual que ocurre en el pilar de reparto, el monto de las prestaciones se encuentra indexado al Índice Medio de Salarios Nominales.

## Afiliados y cotizantes a las AFAPs

A junio de 2024, el número de afiliados a las AFAPs ascendió a 1.632.405, evidenciando un incremento de 4,2% en términos interanuales, y de 0,6% en la comparación mensual. Del total de afiliados, el 60% **cotizó a alguna de las cuatro AFAPs en el mes de junio** (978.672

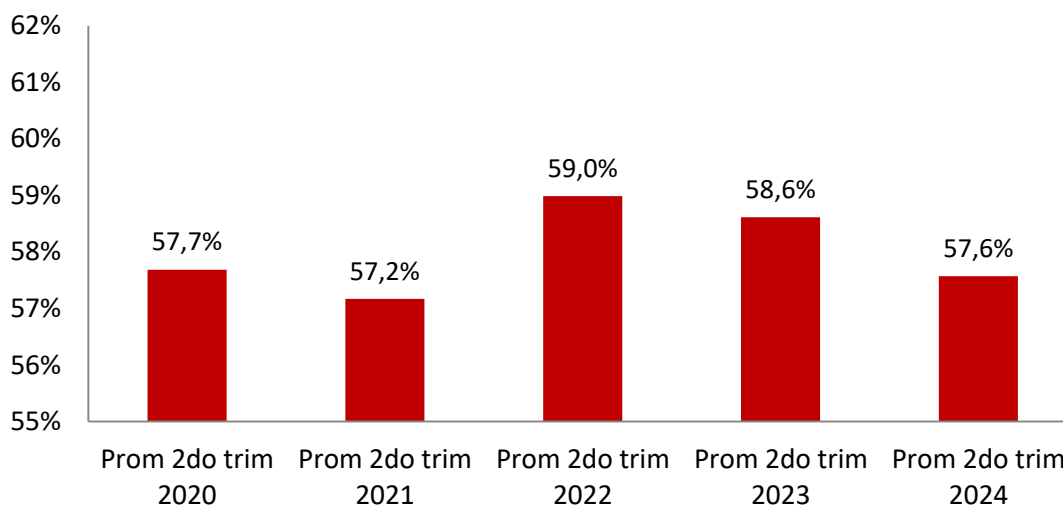
cotizantes). La cantidad de cotizantes se incrementó 4,4% en comparación a junio de 2023, y 7,7% en relación a mayo de 2024. La mayor participación en el número de cotizantes la presentó República AFAP (41,8%), seguida por AFAP Sura (21,4%), Unión Capital AFAP (20,8%) e Integración AFAP (16,1%).

### Afiliados y cotizantes a las AFAPs



Fuente: Banco Central del Uruguay

### Procentaje de afiliados a las AFAP's que efectivamente cotizaron



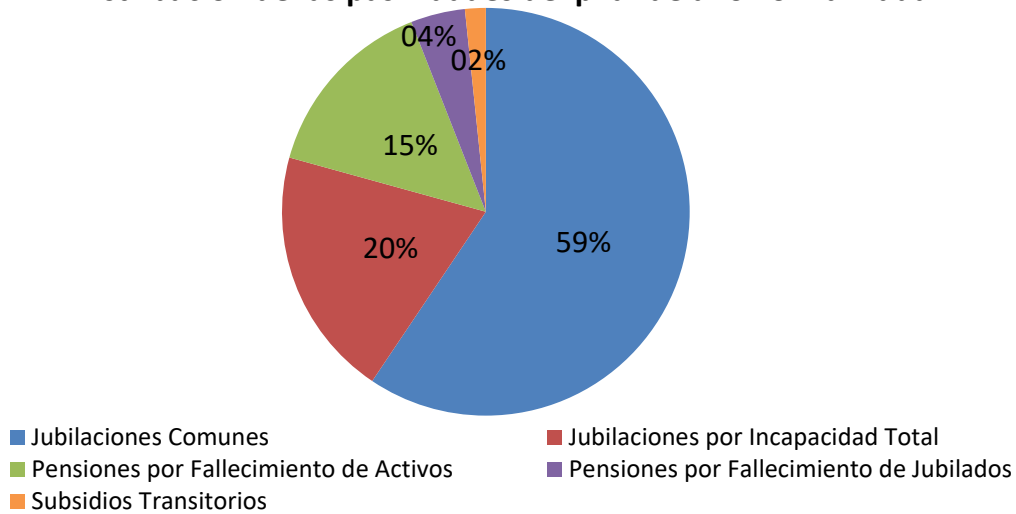
Fuente: Banco Central del Uruguay

### Cantidad de pasividades del pilar de ahorro individual

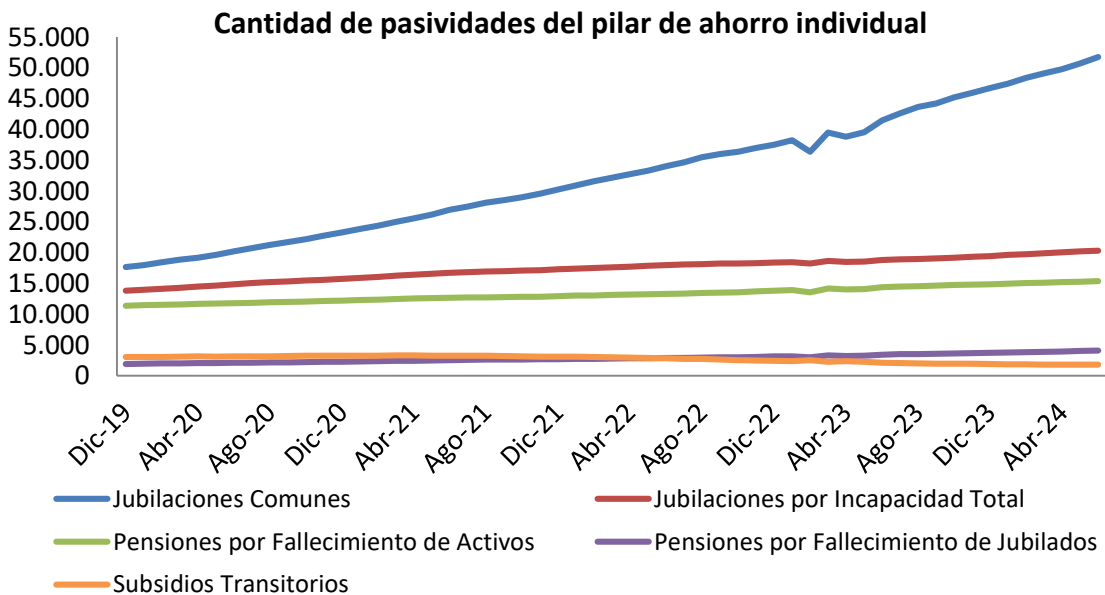
El número de pasividades servidas por las aseguradoras ascendió a 109.916 en junio de 2024, experimentando un incremento interanual de 13,7% y trimestral de 3,5%. El total de pasividades del mes de junio se compuso de 65.302 (59,4%) jubilaciones comunes, 21.847 (19,9%) jubilaciones por incapacidad total, 16.220 (14,8%) y 4.739 (4,3%) pensiones por fallecimiento de activos y de jubilados

respectivamente, y 1.808 (1,6%) subsidios transitorios. Respecto a junio de 2023, la cantidad de jubilaciones comunes se incrementó 19,8%, la de jubilaciones por incapacidad total lo hizo en 5,7%, el total de pensiones por fallecimiento de activos y de jubilados aumentaron 4,6% y 13,4% respectivamente, al tiempo que el número de subsidios transitorios aumentó un 0,8%.

### Distribución de las pasividades del pilar de ahorro individual



Fuente: Banco Central del



Fuente: Banco Central del

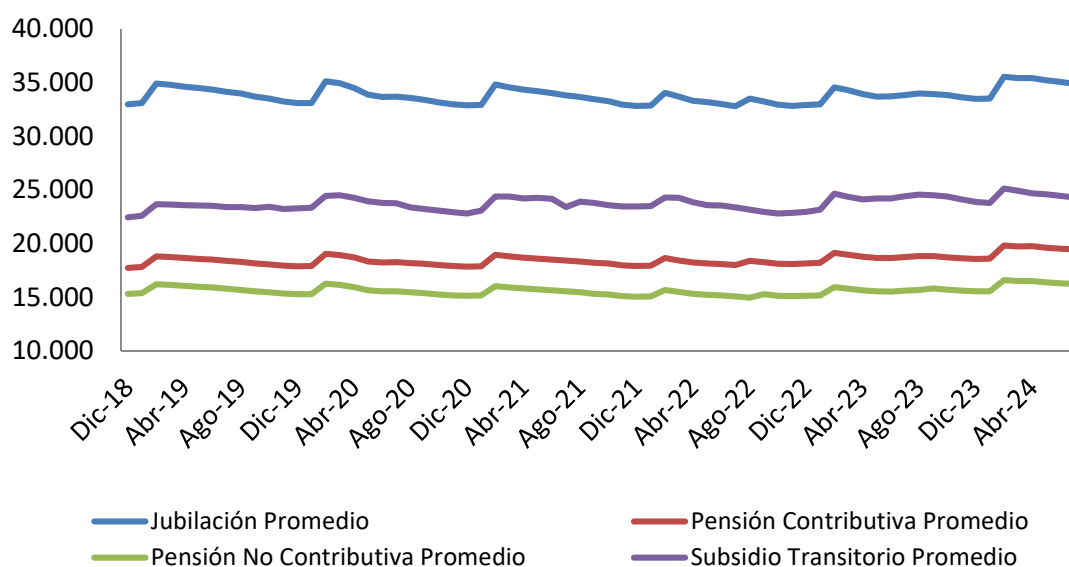
## Aportes y monto de las pasividades del pilar de ahorro individual

En junio de 2024, el promedio de las jubilaciones (comunes y por incapacidad total) del pilar de capitalización individual ascendió a \$9.524, lo que significa un incremento nominal de 7,1% respecto a igual mes del año 2023 (0,6% real).<sup>3</sup> Por otro lado, la media de las pensiones por fallecimiento (de activos y de jubilados) fue de \$8.701, 7,6% superior al de un año atrás (1,1% real).

Por último, el monto promedio de los subsidios transitorios fue de \$10.312, experimentando un aumento nominal de 9,6% respecto a junio de 2023 (3% real).

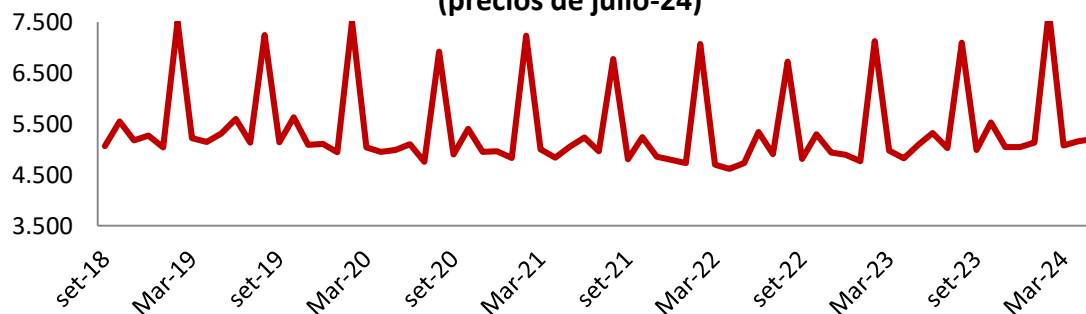
Por otra parte, el aporte promedio por cotizante al pilar de ahorro individual fue de \$5.597 en junio de 2024, un 10% superior en términos nominales respecto a igual mes del año 2023 (5% real).

### Montos de las pasividades de BPS (precios de julio-24)



Fuente: Indicadores de la Seguridad Social de BPS

### Aporte promedio al pilar de ahorro individual, por cotizante (precios de julio-24)



Fuente: Banco Central del Uruguay

<sup>3</sup> Cabe recordar que, al igual que ocurre en el pilar de reparto, el monto de las prestaciones se encuentra indexado al Índice Medio de Salarios Nominales.